

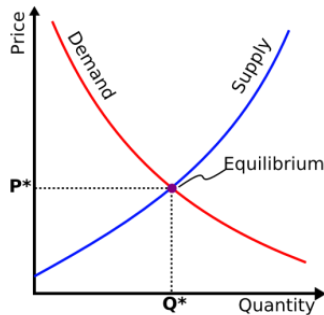


ДУЛААНЫ ЭРЧИМ ХҮЧНИЙ ТАРИФЫН ЗОХИЦУУЛАЛТ, ТАРИФЫН АРГАЧЛАЛЫН ТАЛААР



*Эрчим хүчний зохицуулах хорооны
Үнэ тариф, зах зээлийн газрын дарга
Б.Болор-Эрдэнэ*

2022.04.27



1 | ХУУЛЬ, ЭРХ ЗҮЙН ОРЧИН

2 | ТАРИФ ТОГТООХ АРГАЧЛАЛ

3 | ТАРИФ ХЯНАХ ЖУРАМ

4 | ЭРЧИМ ХҮЧНИЙ ХЭРЭГЛЭЭНИЙ БҮТЭЦ

5 | ОРОН НУТГИЙН ДУЛААН ХАНГАМЖИЙН
ӨНӨӨГИЙН БАЙДАЛ, АВЧ БАЙГАА АРГА ХЭМЖЭЭ

6 | ОРОН НУТГИЙН ТЗЭ КОМПАНИУДЫН ТАРИФ
ТОГТООХОД ГАРЧ БУЙ ХҮНДРЭЛ, АВАХ АРГА
ХЭМЖЭЭ

ЭРЧИМ ХҮЧНИЙ ҮНЭ ТАРИФ



ХЭРЭГЛЭГЧИЙН
ХУВЬД
ЗАРДЛЫН
ШИЙДВЭР

ОРЛОГЫГ
НЭМЭГДҮҮЛЭХ, ҮЙЛ
АЖИЛЛАГААНЫ
ЗАРДЛЫГ НӨХӨХ

ҮНИЙН ТАЛААРХ ШИЙДВЭР НЬ
ХАМГИЙН ЭМЗЭГ, ХҮНД БАЙДАГ



МОНГОЛ УЛСЫН ХУУЛЬ

1 | ХУУЛЬ, ЭРХ ЗҮЙН ОРЧИН



ЗОХИЦУУЛАЛТЫН ЭРХ ЗҮЙН ОРЧИН

Сэргээгдэх эрчим хүчний тухай хууль
Шинээр батлагдав.

Эрчим хүчний тухай хууль
(нэмэлт, өөрчлөлт)

- Дэмжих тариф
- Бие даасан үйлдвэрлэгчтэй худалдах худалдан авах гэрээ байгуулах, уг үйлдвэрлэгчийн гэрээний гарааны үнийг батлах.
- Хийн хангамжийг зохицуулах.

Эрчим хүч хэмнэлтийн тухай хууль

Шинээр батлагдав.

Сэргээгдэх эрчим хүчний тухай хууль (нэмэлт, өөрчлөлт)

- Төслийг өрсөлдөөнт үнэ хаялцуулах зарчмаар Эрчим хүчний яамнаас сонгон шалгаруулдаг тогтолцоонд шилжүүлсэн.
- Нар, салхины эрчим хүчний тарифын дээд хязгаарыг тогтоож өгсөн.
- Айл өрх, албан байгууллагууд өөрийн хэрэглээнээс илүү гарсан цахилгааны түгээх сүлжээнд худалдах боломжийг бий болгосон.

2001

Эрчим хүчний тухай хууль

Шинээр батлагдав.

2007

2011

Эрчим хүчний тухай хууль
(нэмэлт, өөрчлөлт)

- Зохицуулагчдын зөвлөлд хэрэглэгчдийн төлөөллийг буюу Худалдаа, аж үйлдвэрийн танхим, Хэрэглэгчийн эрх ашгийг хамгаалах нийгэмлэгийн саналаар 2 зохицуулагчийг томилдог болсон.
- Эрчим хүчний зохицуулах хороо нь зохицуулалтын үйлчилгээний хөлс болон төсвөө өөрсдөө баталдаг тогтолцоонд шилжсэн.
- Аймаг, нийслэлийн зохицуулах зөвлөлүүд орон тооны 1 гишүүнтэй болсон.
- Түлшний үнийг хянах болсон.

2015

Сэргээгдэх эрчим хүчний тухай хууль (нэмэлт, өөрчлөлт)

- “дэмжих тариф” гэж сэргээгдэх эрчим хүчийг дэмжих зорилгоор эрчим хүчний үнэд шингээсэн тарифыг”,
- “хэрэглэгчийн худалдан авах дэмжих тарифын хэмжээг тогтоох”,
- “Энэ хуулийн 11.1-д заасан үүсгүүрээр үйлдвэрлэсэн цахилгаан эрчим хүчний үнийн зөрүүг **дэмжих тарифаар** нөхөн олгоно” гэж тус тус заасан.

2015

2019



ШИНЭ СЭРГЭЛТИЙН БОДЛОГОД ТУСГАГДСАН ЭРЧИМ ХҮЧНИЙ ҮНЭ ТАРИФЫН ТАЛААР АВАХ АРГА ХЭМЖЭЭНИЙ ТАЛААР

Монгол Улсын Их Хурлын 2021 оны 12 дугаар сарын 30-ны өдрийн 106 дугаар
ШИНЭ СЭРГЭЛТИЙН БОДЛОГО БАТЛАХ ТУХАЙ тогтоол

- ✓ "Шинэ сэргэлтийн бодлого"-ын 2.3 дахь заалтад “Эрчим хүчний салбарыг санхүү, эдийн засгийн бие даасан тогтолцоонд үе шаттайгаар шилжүүлнэ”;
- ✓ “Шинэ сэргэлтийн бодлого”-ыг хэрэгжүүлэх эхний үе шатны үйл ажиллагааны хөтөлбөрийн 2.3.1 дэх заалтад “Эрчим хүчний үнэ тарифыг индексжүүлж улирал тутам шинэчилнэ, үнэ тарифыг улирал тутам индексжүүлсэн байна”;
- ✓ Эрчим хүчний сайдын 2022 оны 01 дүгээр сарын 13-ны өдрийн “Төлөвлөгөө батлах тухай” А/37 тоот тушаалаар батлагдсан Монгол Улсын Ерөнхий сайдын Шинэ сэргэлтийн бодлогыг хэрэгжүүлж, хөгжлийн төслийн хэрэгжилтийг эрчимжүүлэх тухай 01 тоот албан даалгаврын хэрэгжилтийг хангуулах ажлын төлөвлөгөөний 10 дахь заалтад “Инфляцад огцом нөлөө үзүүлэхгүй байхаар тооцож, эрчим хүчний үнэ тарифыг чөлөөлөх хувилбарт саналыг боловсруулж, 2022 оны 03 дугаар сард багтаан Засгийн газрын хуралдаанд танилцуулах”

гэж тус тус заасан.



ТУСГАЙ ЗӨВШӨӨРЛИЙН БОЛОН ТУСГАЙ ЗӨВШӨӨРӨЛ ЭЗЭМШИГЧДИЙН ТОО

| № | Тусгай зөвшөөрлийн төрөл | 2001 он | | 2006 он | | 2011 он | | 2016 он | | 2021 он | | 2022 он | | |
|------------|---------------------------------------|------------------------|-----------------------------------|------------------------|-----------------------------------|------------------------|-----------------------------------|------------------------|-----------------------------------|------------------------|-----------------------------------|------------------------|-----------------------------------|----|
| | | Тусгай зөвшөөрлийн тоо | Тусгай зөвшөөрөл эзэмшигчдийн тоо | Тусгай зөвшөөрлийн тоо | Тусгай зөвшөөрөл эзэмшигчдийн тоо | Тусгай зөвшөөрлийн тоо | Тусгай зөвшөөрөл эзэмшигчдийн тоо | Тусгай зөвшөөрлийн тоо | Тусгай зөвшөөрөл эзэмшигчдийн тоо | Тусгай зөвшөөрлийн тоо | Тусгай зөвшөөрөл эзэмшигчдийн тоо | Тусгай зөвшөөрлийн тоо | Тусгай зөвшөөрөл эзэмшигчдийн тоо | |
| 1 | Цахилгаан үйлдвэрлэх | Уламжлалт эх үүсгүүр | 7 | 7 | 7 | 7 | 7 | 7 | 8 | 8 | 11 | 9 | 11 | 9 |
| | | Сэргээгдэх эх үүсгүүр | | | | | 6 | 6 | 5 | 5 | 13 | 13 | 13 | 13 |
| | Дүн | 7 | 7 | 7 | 7 | 13 | 13 | 13 | 13 | 23 | 21 | 24 | 22 | |
| 2 | Дулаан үйлдвэрлэх | 8 | 1 | 10 | 3 | 10 | 3 | 22 | 14 | 27 | 20 | 28 | 21 | |
| 3 | Цахилгаан дамжуулах | 2 | 2 | 2 | 2 | 2 | 2 | 3 | 2 | 3 | 2 | 3 | 2 | |
| 4 | Цахилгаан түгээх, хангах | 25 | 9 | 34 | 13 | 39 | 16 | 54 | 20 | 64 | 26 | 65 | 26 | |
| 5 | Дулаан түгээх, хангах | 16 | 3 | 65 | 25 | 77 | 29 | 65 | 14 | 191 | 73 | 193 | 73 | |
| 6 | Диспетчерийн зохицуулалт | 1 | 1 | 1 | 1 | 1 | 1 | 1 | 1 | 1 | 1 | 1 | 1 | |
| 7 | Цахилгаан импортлох, экспортлох | 3 | 0 | 11 | 6 | 16 | 8 | 13 | 3 | 9 | 1 | 9 | 1 | |
| 8 | Эрчим хүчний барилга байгууламж барих | Уламжлалт эх үүсгүүр | | | 3 | 2 | 7 | 5 | 22 | 18 | 16 | 13 | 18 | 15 |
| | | Сэргээгдэх эх үүсгүүр | | | 1 | 1 | 6 | 6 | 23 | 23 | 25 | 23 | 24 | 22 |
| | Шугам сүлжээ, дэд станц | | | | | 1 | | 2 | 0 | 4 | 1 | 3 | | |
| | Дулааны станц | | | | | 1 | | 8 | 5 | 2 | 2 | 2 | 2 | |
| | Дүн | - | - | 4 | 3 | 15 | 11 | 55 | 46 | 47 | 39 | 47 | 39 | |
| Дүн | | 62 | 23 | 134 | 60 | 173 | 83 | 226 | 113 | 365 | 183 | 370 | 185 | |

2001 онд:

Төрийн болон орон нутгийн
өмчит хуулийн этгээд **23**
Хувийн өмчит хуулийн этгээд
Нийт **23**

2021 онд:

Төрийн болон орон нутгийн
өмчит хуулийн этгээд **44**
Хувийн өмчит хуулийн этгээд **139**
Нийт **183**

Өсөлт

21
139
160



ЭРЧИМ ХҮЧНИЙ ТАРИФЫН **ЖУРАМ, АРГАЧЛАЛ**

2005

Тарифын саналыг хянан шалгах журам

2008

ЦЭХ-ний төлбөрийн мөнгөний урсгалыг зохицуулах хувь хэмжээг тогтоох аргачлал

2011

Хэрэгцээний халуун усыг халаасан дулааны төлбөрийг тогтоох тухай

2013

Тарифын зохицуулалтын бус төлбөрт үйлчилгээний тухай

2014

Цахилгаан, дулааны эрчим хүчний үнэ тарифыг тогтоох аргачлал

Борлуулалтын дундаж үнэ болон эрчим хүчний хэрэглээний өөрчлөлт, “ТЗ-ийн хөрөнгийн өгөөж, түгээх, хангах ТЗЭ-ийн үйлчилгээний төлбөр буюу тарифыг 10% нь хувьсах, 90% нь тогтмол тариф байхаар өөрчилсөн.

2014

Эрчим хүчний үнэ тарифыг индексжүүлэх журам



ЭРЧИМ ХҮЧНИЙ ТАРИФЫН **ЖУРАМ, АРГАЧЛАЛ**

2015

Эрчим хүч үйлдвэрлэхэд ашиглах түлшний үнийг тогтоох аргачлал

2015

Эрчим хүчний тусгай зөвшөөрөл эзэмшигч хуулийн этгээдийн үндсэн хөрөнгийн элэгдэл тооцох журам

2015

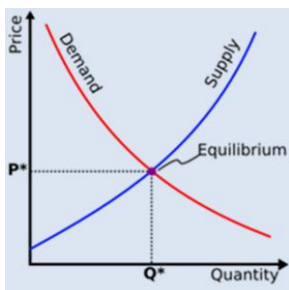
Цахилгааны чадлын төлбөр тооцох аргачлал

2015

Үйлдвэрлэх тусгай зөвшөөрөл эзэмшигчийн цахилгааны чадал болон энергийн тарифыг тооцох аргачлал

2015

Эрчим хүчний шинэ эх үүсвэрийн цахилгаан эрчим хүчний үнэ тариф, бие даасан цахилгаан (дулаан) эрчим хүч үйлдвэрлэгчийн гэрээний гарааны үнийг тогтоох аргачлал



2 | ТАРИФ ТОГТООХ АРГАЧЛАЛ



2. ХЭРЭГЛЭГЧДЭД ХУДАЛДАХ ЭРЧИМ ХҮЧНИЙ ҮНИЙГ ТОГТООЖ БАЙГАА АРГАЧЛАЛЫН ТАЛААР

Цахилгаан, дулааны эрчим хүчний үнэ тарифыг тогтоох аргачлал:

Хэрэглэгчийн дундаж үнэ / $T_{\text{хэр}}$ /-ийг эрчим хүчний нэгдсэн системд хамаарах бүх ТЗЭ-ийн борлуулалтын орлогын шаардагдах хэмжээ, имрпортоор худалдан авах цахилгаан эрчим хүчний зардал /ИмХАЦЗ/-ын нийлбэрийг тухайн системийн үйлчилгээний биет хэмжээнд харьцуулах байдлаар тогтооно.

$$T_{\text{хэр}} = \frac{(\text{БО}_{\text{ш.ү}} + \text{БО}_{\text{ш.д}} + \text{БО}_{\text{ш.дтх}} - \text{ТС}_{3\Gamma}) + \text{ИмХАЦЗ}}{Y_{\text{б.х}}} \{ \text{төг/кВт.ц}; \text{төг/ГДж} \}$$

Борлуулалтын орлогын шаардагдах хэмжээ



Өртөг, зардал
Ашиг

Үйлчилгээний биет хэмжээ



Борлуулах цахилгаан, кВт.ц
Борлуулах цахилгаан, ГДж

Хугацаа



Жил, улирал, сар, өдөр, цаг



2. ЭРЧИМ ХҮЧНИЙ ТАРИФЫГ ИНДЕКСЖҮҮЛЭХ ЖУРМЫН ТАЛААР

Цахилгаан, дулааны эрчим хүч үйлдвэрлэх үнэ тарифыг дараах байдлаар индексжүүлнэ. Үүнд:

$$T_{uy} = \frac{TC_{uy}}{Q_{y, цах, дул}} ; \quad TC_{uy} = \begin{aligned} & F + \Delta F + \\ & + FC_1 \times [P_1 \times (PPI_{Го} \times FX) + (1 - P_1)] + \\ & + FC_2 \times [P_2 \times CPI_{Mon} + (1 - P_2)] + \\ & + FC_3 \times [P_3 \times PPI_{Mon} + (1 - P_3)] + \\ & + (FC_4 + \Delta FC_4) + \\ & \pm S_{дул} + S_{зг}; \end{aligned}$$

- T_{uy} - Эрчим хүчний индексжүүлсэн үйлдвэрлэх үнэ;
- TC_{uy} - Индексжүүлсэн үйлдвэрлэх үйл ажиллагааны борлуулалтын орлогын шаардлагын хэмжээ;
- $Q_{y, цах, дул}$ - Цахилгаан дулааны биет хэмжээ;
- F - Түлшний зардал;
- ΔF - Түлшний зардлын өөрчлөлт;
- FC_1 - Гадаад валютын ханшны өөрчлөлт ба гадаад орны үйлдвэрлэгчийн үнийн индексийн нөлөөллийг тооцох зардал;
- P_1 - Гадаад валютын ханшны өөрчлөлт ба гадаад орны үйлдвэрлэгчийн үнийн индексийн нөлөөллийн зардалд эзлэх хувийн жин;
- $PPI_{Го}$ - Гадаад орны үйлдвэрлэгчийн үнийн индекс;
- FX - Гадаад валютын ханшны өөрчлөлт (ам.дол);
- FC_2 - Хэрэглээний үнийн индексийн нөлөөллийг тооцох зардал;
- P_2 - Хэрэглээний үнийн индексийн нөлөөллийн зардалд эзлэх хувийн жин;
- CPI_{Mon} - Хэрэглээний үнийн индекс;
- FC_3 - Үйлдвэрлэгчийн үнийн индексийн нөлөөллийг тооцох зардал;
- P_3 - Үйлдвэрлэгчийн үнийн индексийн нөлөөллийн зардалд эзлэх хувийн жин;
- PPI_{Mon} - Үйлдвэрлэгчийн үнийн индексийн нөлөөллийн регресс;
- FC_4 - Татвар, хууль, шийдвэрийн өөрчлөлтийн нөлөөллийг тооцох зардал;
- ΔFC_4 - Татвар, хууль, шийдвэрийн өөрчлөлт нөлөөллийг тооцох зардлын өөрчлөлт;
- $S_{дул}$ - Цахилгааны тарифт шингээх дулааны санхүүгийн алдагдлын хэмжээ;
- $S_{зг}$ - Засгийн газрын татаасын хэмжээ;



2. ЭРЧИМ ХҮЧНИЙ ТАРИФЫГ ИНДЕКСЖҮҮЛЭХ ЖУРМЫН ТАЛААР

Цахилгаан, дулаан дамжуулах, түгээх, хангах үйлчилгээний төлбөрийг дараах байдлаар индексжүүлнэ. Үүнд:

$$\begin{aligned}
 TC_{дтх} &= +FC_1 \times [P_1 \times (PPI_{гох} \times FX) + (1 - P_1)] + \\
 &+ FC_2 \times [P_2 \times CPI_{Mon} + (1 - P_2)] + \\
 &+ FC_3 \times [P_3 \times PPI_{Mon} + (1 - P_3)] + \\
 &+ (FC_4 + \Delta FC_4) + S_{зг};
 \end{aligned}$$

Хэрэглэгчдэд худалдах цахилгаан, дулааны эрчим хүчний үнийг дараах байдлаар индексжүүлнэ. Үүнд:

$$T_u = \frac{TC_u}{Q_{цах, дул}} ; \quad TC_{И} = \sum (TC_{иү}) + \sum (TC_{дтх}) + [TC_{сэх} + \Delta TC_{сэх}] + [TC_{имп} + \Delta TC_{имп}]$$

- T_u - Хэрэглэгчдэд худалдах индексжүүлсэн үнэ;
- TC_u - Индексжүүлсэн нийт борлуулалтын орлогын шаардлагдах хэмжээ;
- $Q_{цах, дул}$ - Борлуулсан цахилгаан, дулааны биет хэмжээ;
- $TC_{сэх}$ - Сэргээгдэх эрчим хүчний эх үүсвэрээс худалдан авсан цахилгааны зардал;
- $\Delta TC_{сэх}$ - Сэргээгдэх эрчим хүчний эх үүсвэрээс худалдан авсан цахилгааны зардлын өөрчлөлт;
- $TC_{имп}$ - Импортоор худалдан авсан цахилгааны зардал;
- $\Delta TC_{имп}$ - Импортоор худалдан авсан цахилгааны зардлын өөрчлөлт;

Эрчим хүчний үнэ тарифыг жилд 4 хүртэл удаа индексжүүлж болно.

Хэрэглэгчдэд худалдах цахилгаан, дулааны эрчим хүчний үнийг индексжүүлсэн тохиолдолд эрчим хүчний тусгай зөвшөөрөл эзэмшигчдийн үнэ тариф, үйлчилгээний төлбөрийг индексжүүлэн тогтоож болно.



2. ТАРИФ ТОГТООХ АРГАЧЛАЛ

Борлуулалтын орлогын шаардагдах хэмжээ

БҮРЭН ӨӨРИЙН ӨРТӨГ (өртөг, зардал)

I. Үйл ажиллагаан зардлын дүн

- 1 Түлшний зардал
- 2 Усны зардал
- 3 Цахилгааны зардал
- 4 Түүхий эд материал
- 5 Шатахууны зардал
- 6 Тээврийн зардал
- 7 Сэлбэг хэрэгсэл
- 8 Урсгал засвар
- 9 Материал, хангамж ийн материал
- 10 Үндсэн ба нэмэгдэл цалин
- 11 Байгууллагаас төлөх ЭМ, НДШ
- 12 Ашиглалтын зардал (цах, дул, ус)
- 13 Албан томилолтын зардал
- 14 Конторын хангамж ийн зардал
- 15 Харилцаа холбооны зардал
- 16 Харуул хамгаалалтын зардал
- 17 Хөдөлмөр хамгааллын зардал
- 18 Даатгалын зардал

- 19 Байгаль орчин хамгаалах зардал
- 20 Галын аюулаас хамгаалах зардал
- 21 Гүйцэтгэх удирдлагын зардал
- 22 ТУЗ зардал
- 23 Борлуулалт, маркетингийн зардал
- 24 Диспетчерийн зардал
- 25 Зохицуулалтын үйлчилгээний хөлс
- 26 Гадны үйлчилгээний хөлс
- 27 Түрээсийн зардал
- 28 Сургалтын зардал
- 29 Найдваргүй авлагын зардал
- 30 Үйл ажиллагааны бусад зардал

II. ҮХ элэгдлийн зардлын дүн

III. ОАТ-аас бусад татвар

- 31 Үл хөдлөх хөрөнгийн татвар
- 32 АТӨЯХ-ийн албан татвар
- 33 Газрын төлбөр
- 34 Бусад татвар хураамж

ХӨРӨНГӨ ОРУУЛАЛТЫН ӨГӨӨЖ (ашиг)

I. Урт хугацаат зээлийн хүүгийн зардал

Урт хугацаат зээл × Хүүгийн хувь

II. Санхүүгийн ашиг

Эзэмшигчийн өмч × Өгөөжийн хувь



2. ТАРИФ ТОГТООХ АРГАЧЛАЛ

Элэгдлийн зардлыг тарифт тусгах нь

- **Элэгдлийн зардлыг тарифт тусгах ШААРДЛАГАТАЙ:**

1. Өөрийн хөрөнгөөр худалдан авсан, бий болгосон
2. Зээлийн хөрөнгөөр худалдан авсан, бий болгосон

- **Элэгдлийн зардлыг тарифт тусгах ШААРДЛАГАГҮЙ:**

3. Улсын төсвийн хөрөнгө оруулалтаар бий болсон

(НББОУС-20 ЗГ-ын буцалтгүй тусламжийн бүртгэл ба ЗГ-ын туслалцааны тохируулга:

Үндсэн хөрөнгийг Капиталын аргаар болон Орлогын аргаар бүртгэдэг)

4. Бусдаас үнэ төлбөргүй хүлээн авснаар бий болсон

5. Хөрөнгийн дахин үнэлгээ хийсэн

НБББ-ийн нийтээр хүлээн зөвшөөрөх зарчим GAAP - Уялдаат зарчим The matching concept: Цаг үеийн орлого, зардал нягт уялдаж, сайтар дүйх ёстой.

Санхүүгийн тайлагналын суурь үзэл баримтлал 4.50: Орлого зардлыг уялдуулах.



2. ТАРИФ ТОГТООХ АРГАЧЛАЛ

Бүрэн өөрийн өртгийг сүүлийн 3 жилийн зардлын гүйцэтгэлд үндэслэнэ.

Дараах үндсэн хөрөнгийн элэгдлийн зардлыг тусгахгүй.

- Ирээдүйд бий болох хөрөнгө
- Дахин үнэлгээ хийсэн
- ЗГ-ын буцалтгүй тусламжаар бий болсон

Тариф тооцох хугацааны үйлчилгээний биет хэмжээ, худалдан авах эрчим хүчний хэмжээг тодорхойлоход ЭХЗХ-оос тогтоосон ДХЦЭХ, ДЭХ-ний зарцуулалт, шугамын алдагдал, ДҮТ ХХК-иас тогтоосон үйлдвэрлэлт, түгээлтийн төлөвлөгөөнд үндэслэнэ.

Эрх бүхий байгууллагаар баталгаажсан татаасыг тарифын тооцоонд оруулж тооцно.

ТЗ-ийн үйл ажиллагаанд хамааралгүй бүх төрлийн шагнал урамшуулал тэтгэмж, хандив, бэлэг дурсгал, хүлээн авалт, туслах аж ахуй, амралт, сувилал, гуанз, цайны газрын зардал ба бусад үйлдвэрлэлийн бус үйлчилгээний зардлыг оруулахгүй. **ҮАГ-ын албан шаардлага**

Суурилагдсан хүчин чадал, үйлчилгээний хамрах хүрээ өөрчлөгдсөн нь тухайн ТЗЭ-ийн санхүүгийн чадавхид нөлөөлөхгүйц байх тохиолдолд худалдах, худалдан авах үнэд зохих өөрчлөлт оруулна.



3 | ТАРИФ ХЯНАХ ЖУРАМ



3. ТАРИФ ХЯНАХ ЖУРАМ

Эрчим хүчний тухай хуулийн холбогдох заалт:

- 26.3. заалт: ТЗЭ-ийн тооцож гаргасан өртөг, зардлын үндэслэл, үнэн зөв байдалд Зохицуулах хороо **үнэлгээ өгөх үүрэгтэй** бөгөөд шаардлага хангахгүй тохиолдолд дахин боловсруулахаар буцаана. Зохицуулах хороо нь өөрийн санал, тооцоогоор ТЗЭ-ийн өмнөөс үнэлгээ, тооцоог **нөхөж гүйцэтгэхгүй**;
- 26.4. заалт: Зохицуулах хороо нь тарифыг тодорхойлох аргачлал болон тарифын саналыг **хянах, шалгах журмыг гаргана**;
- 27.1. заалт: Зохицуулах хороо, аймаг, нийслэлийн зохицуулах зөвлөл нь **хангагчаас** үзүүлж байгаа үйлчилгээний нөхцөл, **үнийг жил бүр, ТЗЭ хүсэлт гаргасан тохиолдол бүрд хянана**;
- 27.4. заалт: Зохицуулалттай хангах ТЗЭ нь тариф өөрчлөх саналаа зардлын бүтцийн зүйлчилсэн жагсаалтын хамт Зохицуулах хороонд өгнө.
- 27.5. заалт: Зохицуулах хороо нь эрчим хүчний тарифт орох өөрчлөлтийн талаар түүнийг мөрдөж эхлэхээс **15-аас доошгүй хоногийн өмнө** хэрэглэгчид мэдэгдэх буюу хэвлэл, мэдээллийн хэрэгслээр мэдээлнэ.



3. ТАРИФ ХЯНАХ ЖУРАМ

•Хороо хариу өгнө

•Орон нутагт ойлгуулан таниулах арга хэмжээ авна

•Хороо хэвлэлээр мэдэгдэж болно

•Олон нийтийн хэлэлцүүлэг

- Нууцын журам
- Албан бус харилцаа
- Зөвшилцлийн хэлэлцээр

•15 хоногийн өмнө хэрэглэгчид мэдээлнэ

Албан хүсэлт ирүүлнэ

Тарифын санал ирүүлнэ

Тарифын санал хүлээн авна

Тарифын санал хянан шалгах

Тарифын шийдвэр гаргах

Шийдвэрийг дахин хянах хүсэлт ирүүлэх

15 хоног

15 хоног

Хяналт 60 хоног
Сунгалт 30 хоног

15 хоног

Тарифын санал хянан шийдвэрлэх хугацаа
105-135 хоног



4 | ЭРЧИМ ХҮЧНИЙ ХЭРЭГЛЭЭНИЙ БҮТЭЦ



4. ЭРЧИМ ХҮЧНИЙ НҮҮРСНИЙ ОЛБОРЛОЛТ, ХЭРЭГЛЭЭ

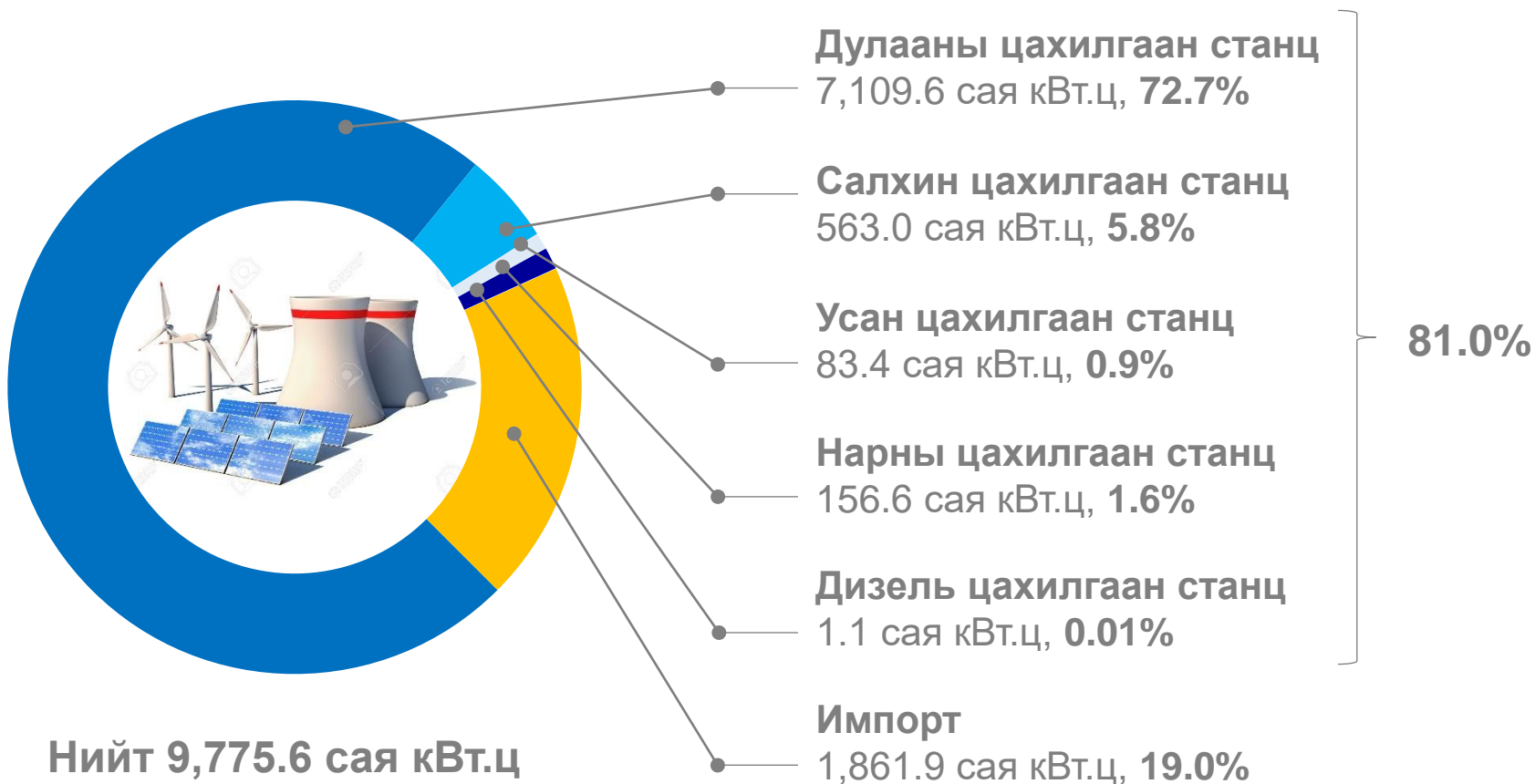
| ДЦС-ууд | Нүүрсний хэрэглээ, МЯН.ТН | | | |
|-------------|---------------------------|----------------|----------------|------------|
| | 2019 он | 2020 он | 2021 он | Эзлэх хувь |
| ДЦС-2 ТӨХК | 254.1 | 227.4 | 241.0 | 3.0% |
| ДЦС-3 ТӨХК | 1,305.4 | 1,340.6 | 1,412.5 | 17.4% |
| ДЦС-4 ТӨХК | 3,495.5 | 3,583.1 | 3,863.0 | 47.7% |
| ДДЦС ТӨХК | 433.5 | 436.6 | 435.6 | 5.4% |
| ЭДЦС ТӨХК | 290.1 | 256.6 | 361.0 | 4.5% |
| ЭҮДЦС | 375.7 | 346.7 | 390.9 | 4.8% |
| АДС ТӨХК | 229.8 | 250.2 | 251.7 | 3.1% |
| ДБЭХС ТӨХК | 531.4 | 527.4 | 569.8 | 7.0% |
| ДЗДЦС ТӨХК | 34.8 | 66.3 | 52.6 | 0.6% |
| БНДС ТӨХК | 61.4 | 64.8 | 64.1 | 0.8% |
| НДС ТӨХК | 43.1 | 36.7 | 39.1 | 0.5% |
| ОНТЗЭ-чид | 396.5 | 398.5 | 418.9 | 5.2% |
| Нийт | 7,451.4 | 7,534.9 | 8,100.1 | |

Цахилгаан, дулааны эх үүсвэрүүд **8.1** сая тонн нүүрс хэрэглэсэн байна.





4. ЦАХИЛГААН ЭРЧИМ ХҮЧНИЙ НИЙТ ХЭРЭГЛЭЭ БОЛОН ЭРЧИМ ХҮЧНИЙ СУУРИЛАГДСАН ХҮЧИН ЧАДАЛ



ЦЭХ-ний суурилагдсан хүчин чадал
1,548.8 МВт

ДЭХ-ний суурилагдсан хүчин чадал
6,275.9 МВт

ДЦС: 1,269.0 МВт, **81.9%**
СЭХ: 271.2 МВт, **17.5%**
Дизель ЦС: 8.6 МВт, **0.6%**

ДЦС: 3,622.2 МВт, **57.7%**
АДС: 348.8 МВт, **5.6%**
Аймгийн ДС: 2,304.9 МВт, **36.7%**



4. ДУЛААНЫ ЭРЧИМ ХҮЧНИЙ ҮЙЛДВЭРЛЭЛТ

мян.Гкал

| № | ТЗЭ | ДЭХ үйлдвэрлэл | | | Өөрчлөлт | |
|----------------------------------|---------------------|----------------|----------------|----------------|--------------|--------------|
| | | 2019 он | 2020 он | 2021 он | Биет | Хувь |
| 1 | ДЦС-2 | 243.4 | 245.0 | 246.9 | 1.9 | 0.8% |
| 2 | ДЦС-3 | 2,252.3 | 2,406.2 | 2,503.5 | 97.2 | 4.0% |
| 3 | ДЦС-4 | 3,905.8 | 4,029.5 | 4,172.1 | 142.6 | 3.5% |
| 4 | ДДЦС | 557.2 | 582.7 | 592.7 | 9.9 | 1.7% |
| 5 | ЭДЦС | 604.4 | 620.3 | 657.8 | 37.5 | 6.0% |
| 6 | АДС | 729.4 | 761.9 | 739.5 | (22.5) | -3.0% |
| 7 | Эрдэнэт үйлдвэр ДЦС | 461.6 | 454.4 | 464.6 | 10.2 | 2.2% |
| Томоохон төвлөрсөн хотууд | | 8,754.1 | 9,100.1 | 9,377.0 | 276.9 | 3.0% |
| 1 | ДБЭХС | 332.8 | 348.8 | 359.3 | 10.6 | 3.0% |
| 2 | ДэдЦС | 50.9 | 69.4 | 77.7 | 8.3 | 12.0% |
| 3 | БНДС | 154.8 | 164.4 | 164.1 | (0.3) | -0.2% |
| 4 | НДС | 96.3 | 94.9 | 97.4 | 2.5 | 2.7% |
| 5 | Бусад аймаг | 922.0 | 927.5 | 1,016.6 | 89.1 | 9.6% |
| 6 | АНЗЗ | 1,613.6 | 3,184.8 | 3,951.8 | 767.0 | 24.1% |
| Бусад бүс | | 3,170.5 | 4,789.8 | 5,667.0 | 877.2 | 18.3% |



| ДЭХ үйлдвэрлэл | | | Өөрчлөлт | |
|----------------|----------|-----------------|----------------|-------------|
| 2019 он | 2020 он | 2021 он | Биет | Хувь |
| 11,924.5 | 13,889.9 | 15,044.0 | 1,154.1 | 8.3% |

Тайлбар:

Бусад аймаг гэдэгт Эрчим хүчний зохицуулах хорооноос тусгай зөвшөөрөлтэй дулаан үйлдвэрлэх, түгээх хангах тусгай зөвшөөрөл эзэмшигчид буюу аймгийн төв, төвлөрсөн сум суурин газарт үйл ажиллагаа явуулж байгаа дулааны станц хамрагдана.

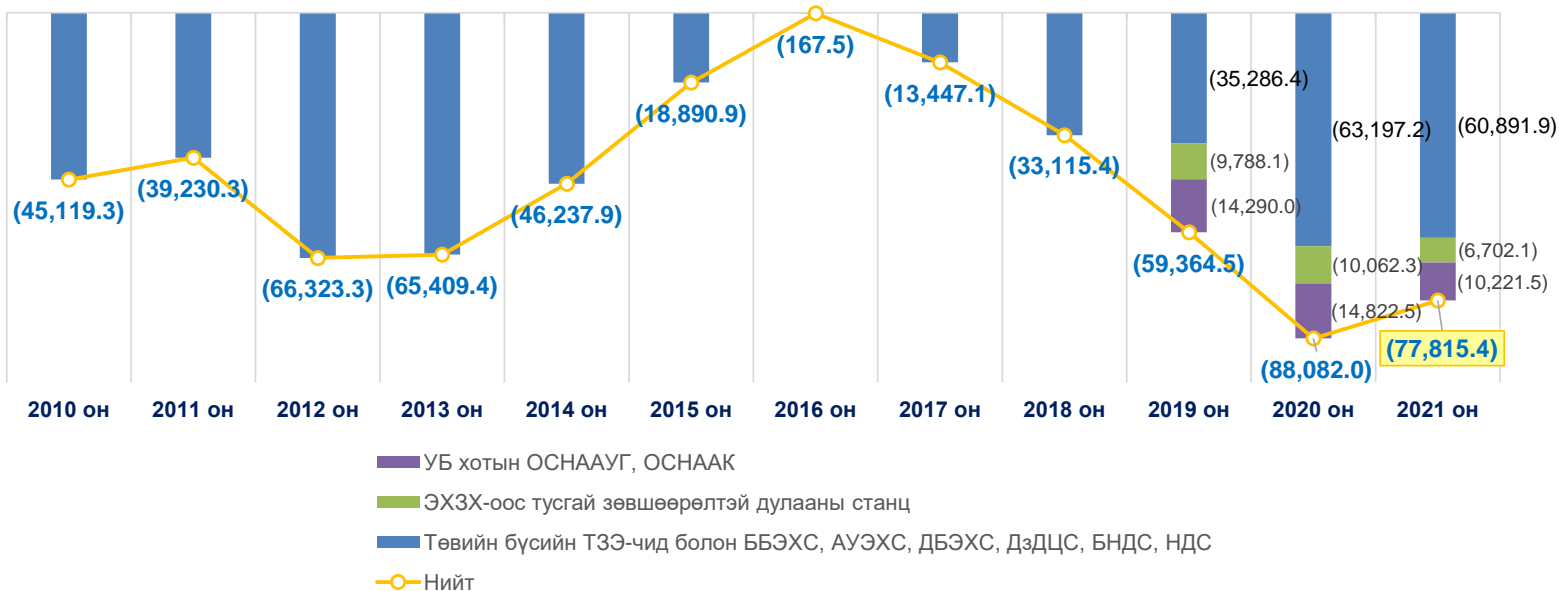
АНЗЗ гэдэгт Эрчим хүчний тухай хуулийн дагуу аймаг, нийслэлийн зохицуулах зөвлөлөөс дулаан үйлдвэрлэх, түгээх, хангах тусгай зөвшөөрөлтэй хэсэгчилсэн халаалтын зуухнууд хамрагдана.



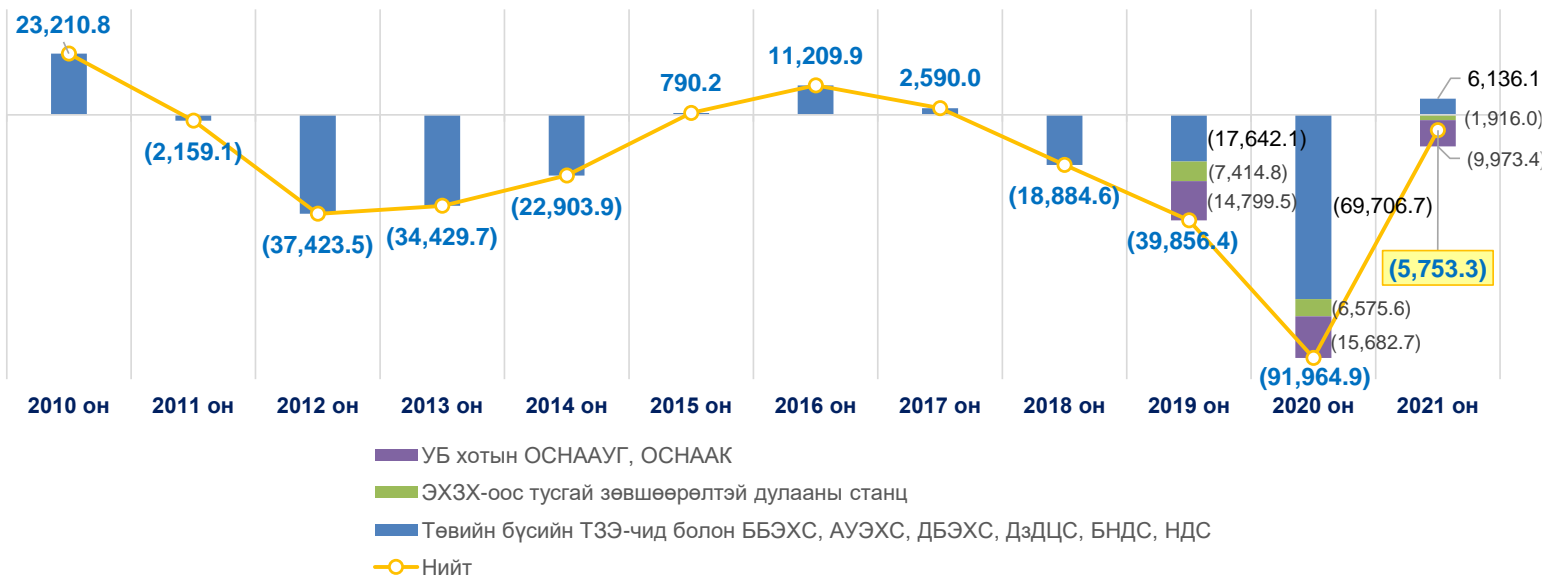


4. ЭРЧИМ ХҮЧНИЙ САЛБАРЫН АШИГ, АЛДАГДАЛ /нэгдсэн дүн/

ТЗЭ-дийн үйл ажиллагааны ашиг, алдагдлын судалгаа, сая төгрөг



ТЗЭ-дийн татварын дараах ашиг, алдагдлын судалгаа, сая төгрөг





4. ЭРЧИМ ХҮЧНИЙ БОРЛУУЛАЛТ

Борлуулсан эрчим хүч

| | Хэмжих нэгж | 2020 он | 2021 он | Өөрчлөлт /өм. оноос/ | |
|------------------|------------------|-----------------|-----------------|----------------------|--------------|
| Цахилгаан | сая кВт.ц | 5,617.4 | 6,468.2 | 850.9 | 15.1% |
| Үүнд: Төвийн бүс | сая кВт.ц | 5,175.9 | 5,953.7 | 777.8 | |
| ААНБ | сая кВт.ц | 3,610.4 | 4,011.7 | 401.3 | 11.1% |
| Айл өрх | сая кВт.ц | 1,565.5 | 1,942.0 | 376.5 | 24.0% |
| Бусад бүс | сая кВт.ц | 441.5 | 514.6 | 73.1 | |
| ААНБ | сая кВт.ц | 291.2 | 318.2 | 27.0 | 9.3% |
| Айл өрх | сая кВт.ц | 150.3 | 196.3 | 46.0 | 30.6% |
| Дулаан | мян.Гкал | 10,853.0 | 11,498.0 | 645.0 | 5.9% |
| Үүнд: Төвийн бүс | мян.Гкал | 7,694.4 | 8,252.8 | 558.4 | |
| Бусад бүс | мян.Гкал | 3,158.6 | 3,245.2 | 86.6 | |

ЦЭХ-ний хэрэглээ 850.9 сая кВт.ц буюу **15.1 хувиар**, үүнээс айл өрхийн хэрэглээ 645.0 сая кВт.ц буюу **5.9 хувиар** тус тус нэмэгдсэн.

Борлуулалтын орлого

| | Хэмжих нэгж | 2020 он | 2021 он | Өөрчлөлт /өм. оноос/ | |
|--------------------|-------------------|----------------|----------------|----------------------|--------------|
| Цахилгаан | тэрбум төг | 984.4 | 1,121.5 | 137.1 | 13.9% |
| Үүнд: Төвийн бүс | тэрбум төг | 910.7 | 1,037.4 | 126.7 | |
| ААНБ | тэрбум төг | 687.4 | 763.0 | 75.6 | 11.0% |
| Айл өрх | тэрбум төг | 223.3 | 274.4 | 51.1 | 22.9% |
| Бусад бүс | тэрбум төг | 73.7 | 84.1 | 10.4 | |
| ААНБ | тэрбум төг | 53.1 | 58.1 | 5.0 | 9.3% |
| Айл өрх | тэрбум төг | 20.5 | 26.0 | 5.5 | 26.7% |
| Дулаан | тэрбум төг | 386.2 | 417.2 | 31.0 | 8.0% |
| Үүнд: Төвийн бүс | тэрбум төг | 216.7 | 237.7 | 21.0 | |
| Бусад бүс | тэрбум төг | 169.5 | 179.5 | 10.0 | |
| Нийт орлого | тэрбум төг | 1,370.7 | 1,538.8 | 168.1 | 12.3% |
| Үүнд: Төвийн бүс | тэрбум төг | 1,127.5 | 1,275.2 | 147.7 | |
| Бусад бүс | тэрбум төг | 243.2 | 263.6 | 20.4 | |



4. ДУЛААНЫ ЭРЧИМ ХҮЧНИЙ ХЭРЭГЛЭГЧДИЙН ТОО

| Хот | ҮААНБ | | Айл өрх | | Нийт | |
|-------------|---------------|---------------|----------------|----------------|----------------|----------------|
| | 2020 он | 2021 он | 2020 он | 2021 он | 2020 он | 2021 он |
| Улаанбаатар | 18,049 | 18,659 | 250,033 | 253,926 | 268,082 | 272,585 |
| Эрдэнэт | 1,548 | 1,706 | 13,417 | 14,228 | 14,965 | 15,934 |
| Дархан | 1,658 | 1,536 | 14,150 | 14,512 | 15,808 | 16,048 |
| Дорнод | 678 | 897 | 6,800 | 7,064 | 7,478 | 7,961 |
| Даланзадгад | 280 | 245 | 1,243 | 1,439 | 1,523 | 1,684 |
| Орон нутаг | 7,363 | 7,175 | 55,123 | 55,471 | 62,486 | 62,646 |
| Дүн | 29,576 | 30,218 | 340,766 | 346,640 | 370,342 | 376,858 |

ААНБ

30,218

Айл өрх

346,640

Нийт

376,858



4. ДУЛААНЫ ЭРЧИМ ХҮЧНИЙ ӨРТӨГ БОЛОН ДУНДАЖ ҮНЭ

Төвийн бүсийн дулааны эрчим хүчний нэгжийн өртөг

| Үйлдвэрлэл | Түгээлт | Нэгжийн өртөг | Дундаж үнэ /нийт хэрэглэгч/ | Дундаж үнэ /ААНБ хэрэглэгч/ | Дундаж үнэ /Айл өрх/ | Хөндлөн татаас | Зөрүү |
|----------------------|----------------------|-----------------------|-----------------------------|-----------------------------|----------------------|-----------------|------------|
| ↓ | ↓ | ↓ | ↓ | ↓ | ↓ | ↓ | ↓ |
| 31,134 69% | 14,253 31% | 45,387 100% | 23,474 | 30,468 | 15,234 | (21,913) | 48% |

Дулааны нэгжийн өртөг, дундаж үнийн харьцуулалт /2021 оны гүйцэтгэлээр/, төг/Гкал





4. ДУЛААНЫ ТАРИФЫН АНГИЛАЛ



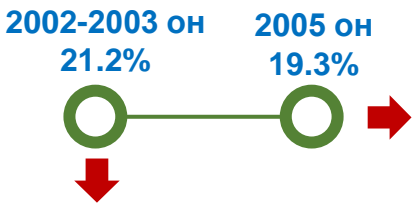


4. ХЭРЭГЛЭГЧИЙН ДУЛААНЫ ЭРЧИМ ХҮЧНИЙ ТАРИФ

| № | Хэрэглэгчдийн ангилал | | Нэгж | Улаанбаатар | Эрдэнэт | Дархан | Дорнод | Даланзадгад | |
|----------------------------------|--|---------------------------------------|--------------------|--------------------|---------|--------|--------|-------------|-------|
| Аж ахуйн нэгж байгууллага | | | | | | | | | |
| 1 | Үйлдвэр, аж ахуйн нэгж, байгууллагын дулаан | Халаалт | Төг/м ³ | 472 | 504 | 470 | 769 | 961 | |
| | | Халаалт, ХХУ халаасан дулаан | Төг/ГДж | 7,277 | 7,854 | 6,419 | 6,698 | 20,843 | |
| 2 | Салхилуулга | | Төг/ГДж | 3,703 | 3,042 | | | | |
| 3 | Албан байгууллагын хэрэгцээний халуун ус халаасан дулаан | | Төг/ГДж | | 1,717 | 2,533 | | | |
| | | | Төг/хүн | 5,955 | 5,955 | 4,865 | | | |
| | | | Төг/м ³ | 2,060 | 2,060 | 1,759 | | | |
| 4 | Технологийн хэрэгцээний халуун ус (барилга объектын хянагдсан зураг төслийн хүчин чадлаар) | | Төг/ГДж | 3,703 | 8,533 | | | | |
| 5 | Технологийн халуун ус | | Төг/ГДж | | | 3,394 | | | |
| 6 | ДЦС-2, 3, 4-н борлуулах Дулаан /уураар/ | | Төг/ГДж | 5,397 | | | | | |
| 7 | Уур 8-13 ата | Жилийн хэрэглээ 1,000.0 Гкал хүртэл | Төг/ГДж | | | 6,061 | | | |
| | | Жилийн хэрэглээ 1,000.0 Гкал-аас дээш | Төг/ГДж | | | 5,360 | | | |
| 8 | Уур 20 ата | | Төг/ГДж | | | 6,569 | | | |
| Айл өрх | | | | | | | | | |
| 1 | Орон сууцны халаалт (оюутны байр, подвал, "О"-ын өрөөний халаалт хамаарна) | | Төг/м ² | 506 | 506 | 506 | 506 | 506 | |
| | | | Төг/ГДж | 3,421 | 3,421 | 3,421 | 3,421 | | |
| 2 | Ахуйн хэрэгцээний халуун ус халаасан дулаан | Хүний тоогоор | Хал.ул. | Төг/хүн | 1,870 | 1,870 | 1,870 | 1,870 | 1,870 |
| | | | Хал.бус ул. | Төг/хүн | 2,806 | 2,806 | 2,806 | 2,806 | 2,806 |
| | | Усны зарцуулалтаар | | Төг/м ³ | 1,632 | 2,500 | 2,500 | | |
| | | Хэмжүүрээр | | Төг/ГДж | 3,421 | | 3,764 | | |
| 3 | <i>Ахуйн хэрэглэгчдийн дулааны эрчим хүчний үйлчилгээний тариф</i> | | | | | | | | |
| 3.1 | 40 м2 хүртэл талбайтай айл өрх | | Төг/сар | 3,300 | 3,300 | 3,300 | 3,300 | 3,300 | |
| 3.2 | 41 м2-аас 80 м2 хүртэл талбайтай айл өрх | | Төг/сар | 5,500 | 5,500 | 5,500 | 5,500 | 5,500 | |
| 3.3 | 81 м2-аас дээш талбайтай айл өрх | | Төг/сар | 11,000 | 11,000 | 11,000 | 11,000 | 11,000 | |



4. ХЭРЭГЛЭГЧИЙН ЭРЧИМ ХҮЧНИЙ ТАРИФЫН ЗОХИЦУУЛАЛТ



Тарифт өөрчлөлт оруулсан хувь хэмжээ

Ахуйн хэрэглэгчийн цагийн ялгаварт тариф 3 байсныг 2 болгох

Төв, Зүүн бүс
Цахилгаан: 9.5-12.5%
Дулаан: 12.2%

Төв, Зүүн, Өмнөд, АУ бүс
Цахилгаан: 16.1-21.3%
Дулаан: 15.2-17.2%

Баруун бүс
Цахилгаан: 38.0-68.4%

Төв, Өмнөд бүс
Цахилгаан: 5.5%

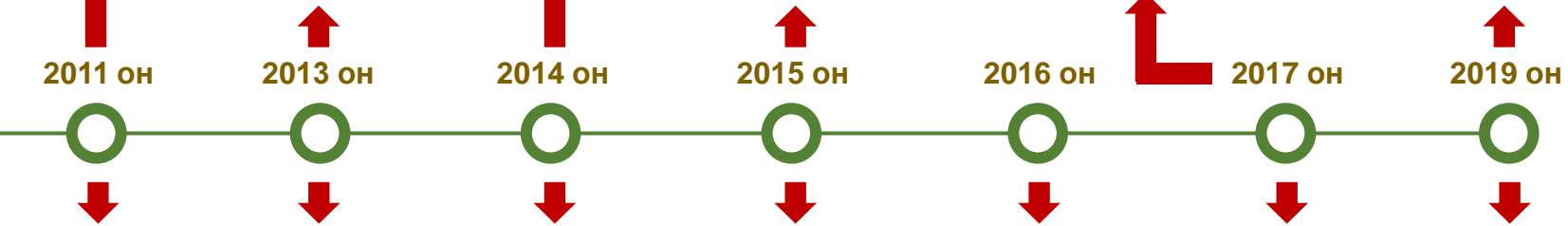
2008 он 27.8%

Ахуйн хэрэглэгчийн цахилгааны чадлын (суурь) тариф

Төв, Зүүн, Өмнөд, АУ бүс
Цахилгаан: 19.3-30.4%
Дулаан: 30.0%

Төв, Зүүн, Өмнөд, АУ бүс
Цахилгаан: 11.0-18.1%
Дулаан: 15.0-25.0%

Төв, Зүүн, Өмнөд, АУ бүс
Цахилгаан: 16.0%
Дулаан: 10.0%



2011 он

Уул уурхайн тариф

2013 он

Дулааны үйлчилгээний тариф

2014 он

Тарифын индексжүүлэлт

2015 он

- ААНБ-ын чадлын тариф
- Ахуйн хэрэглэгчийн чадлын тариф
- Тарифын индексжүүлэлт
- СЭХ-ийг дэмжих тариф 4.00 төг/кВт.ц
- Гэр хорооллын тарифын хөнгөлөлт

2016 он

- Гэр хорооллын айл өрхийн шөнийн тарифыг хөнгөлөх.
- СЭХ-ийг дэмжих тариф 3.95 төг/кВт.ц

2017 он

СЭХ-ийг дэмжих тарифыг 11.88 төг/кВт.ц-т хүргэв.

2019 он

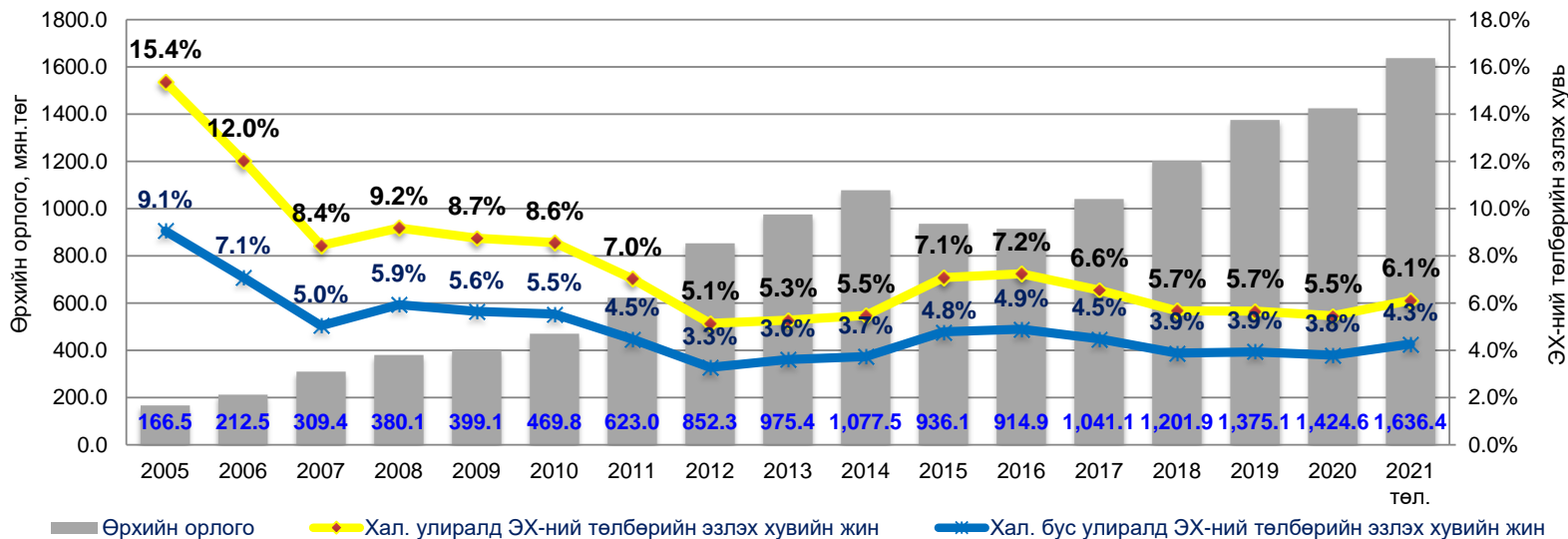
СЭХ-ийг дэмжих тарифыг 23.79 төг/кВт.ц-т хүргэв. Хэрэглэгчийн тарифыг 12.09 төг/кВт.ц-аар индексжүүлэв.

Тарифын ангиллын өөрчлөлт



4. ЭРЧИМ ХҮЧНИЙ ТӨЛБӨРИЙН ӨРХИЙН ОРЛОГОД ЭЗЛЭХ ХУВИЙН ЖИН

Эрчим хүчний төлбөрийн өрхийн орлогод эзлэх хувийн жин
/220 кВт.ц хэрэглээтэй, 4 ам бүлтэй 50 м2 талбайтай 2 өрөө орон сууц/



Төлбөрийн харьцуулалт



1 хэрэглэгчийн гар утасны
1 өдрийн төлбөр
900
төгрөг



1 хэрэглэгчийн
цахилгааны 1 өдрийн
төлбөр
300
төгрөг



Юнивишний
1 сарын төлбөр
35000-96000
төгрөг



1 сард дунджаар
220 кВт.ц хэрэглээтэй
өрхийн цахилгааны
одоогийн төлбөр
36200
төгрөг

Эрчим хүчний үнэ тарифыг бодит өртөгт хүргэж, цаашид индексжүүлэлтийг хэрэгжүүлэх, хэрэглэгчийн хэрэглээтэй уялдуулан өсөж, буурдаг тарифын тогтолцоог бий болгох /өвлийн улиралд 3-5 хувиар буурах, бусад улиралд 3-5 хувиар нэмэгдэх/. Сүүлийн 2 жилд Дэлхийн банкны төслийн дэмжлэгтэйгээр судалгаа хийж тарифын загварыг гаргаад байна.



5 | ОРОН НУТГИЙН ДУЛААН ХАНГАМЖИЙН ӨНӨӨГИЙН БАЙДАЛ, ЦААШИД АНХААРАХ АСУУДАЛ



5. ТӨВЛӨРСӨН ДУЛААН ХАНГАМЖТАЙ ГАЗАРТ ДУЛААН ТҮГЭЭХ, ХАНГАХ ҮЙЛ АЖИЛЛАГАА ЭРХЭЛЖ БУЙ КОМПАНИУДЫН ТЭЗҮ

| Төрөл | ДШГ | Улаан-гом ДС 2 | БНДС | НДС | Ховд ДС | Хөв. ДС | Булган мээж | Дөрвөлж | Хэнтий Ус | Төв чанд. ДЭХГ | Ус-Ду | Чандмань илч | Сэл. энерго | Ган Илч | Эх голомтын илч | Эрчим баян-өлгий | Мандал голомт | Энержи плас | Хөтөл энерги дулаан |
|------------------|-------|----------------|-------|-------|---------|---------|-------------|---------|-----------|----------------|-------|--------------|-------------|---------|-----------------|------------------|---------------|-------------|---------------------|
| Үйлдвэрлэл | 37.5 | 44.9 | 161.8 | 106.4 | 52.3 | 74.7 | 3.5 | 69.0 | 51.3 | 93.9 | 22.5 | 55.7 | 89.0 | 48.9 | 65.8 | 136.9 | 67.3 | 26.8 | 70.0 |
| Дотоод хэрэг. | 3.2 | 4.4 | 4.6 | 6.6 | 1.0 | 3.7 | 0.3 | 2.1 | 1.0 | 3.7 | 0.1 | 1.1 | 5.7 | 1.0 | 1.2 | 1.0 | 1.2 | 0.6 | 1.0 |
| | 8.6% | 9.7% | 2.8% | 6.2% | 1.9% | 4.9% | 8.6% | 3.0% | 2.0% | 4.0% | 0.4% | 2.0% | 6.4% | 2.0% | 1.8% | 0.7% | 1.8% | 2.2% | 1.4% |
| Түгээлт | 34.3 | 40.5 | 157.2 | 99.8 | 51.3 | 71.0 | 28.1 | 66.9 | 50.3 | 90.2 | 22.4 | 54.6 | 83.3 | 47.9 | 64.6 | 135.9 | 66.1 | 26.2 | 69.0 |
| Шугамын алдагдал | 3.4 | 4.1 | 15.7 | 10.0 | 11.5 | 10.7 | 2.8 | 6.7 | 5.2 | 9.0 | 2.2 | 5.5 | 8.3 | 3.8 | 6.8 | 13.6 | 6.6 | 1.3 | 6.9 |
| | 10.0% | 10.0% | 10.0% | 10.0% | 22.4% | 15.0% | 10.0% | 10.0% | 10.3% | 10.0% | 10.0% | 10.0% | 10.0% | 8.0% | 10.6% | 10.0% | 10.0% | 5.0% | 10.0% |
| Борлуулалт | 30.9 | 36.5 | 157.2 | 99.8 | 39.8 | 60.4 | 25.3 | 60.2 | 45.1 | 81.2 | 20.2 | 49.1 | 75.0 | 44.1 | 57.8 | 122.4 | 59.5 | 24.9 | 62.1 |

Эрчим хүчний зохицуулах хороо /ЭХЗХ/-оос тусгай зөвшөөрөлтэй **19** компанийн дулааны станц болон халаалтын зуухнууд **22.5-161.8** мян.Гкал дулааны эрчим хүч /ДЭХ/-ийг үйлдвэрлэж байна.

Үүнээс:

- **Дулааны станцтай ТЗЭ (12):** БНДС ТӨХК, НДС ТӨХК, ДШГ ТӨХК, Ховд дулааны станц ТӨХК, Улаангомьын дулааны 2 дугаар станц ТӨХК, Хөвсгөл дулааны станц ТӨХК, Сэлэнгэ энерго ОНӨААТҮГ, Чандмань илч ОНӨХХК, Дөрвөлж ОНӨХХК, Эрчимбаян-Өлгий ХК, Хөтөл энерги дулаан ХХК, Энержи плас ХХК,
- **Хэсэгчилсэн халаалтын зуухтай ТЗЭ (7):** Булганмээж ОНӨХХК, УсДУ ОНӨААТҮГ, Төв чандмань ДЭХГ ОНӨААТҮГ, Хэнтий-Ус ОНӨХХК, Эх голомтын илч ХХК, Мандал голомт ХХК, Ган-Илч ХХК
- Булганмээж ХХК нь халаалтын 3 зуухны газартай бөгөөд Энержи плас ХХК-ийн дулаан станцаас ДЭХ худалдан авч борлуулдаг.





5. ТЗЭ КОМПАНИУДЫН ЭХ ҮҮСВЭРИЙН ТЕХНИКИЙН ҮЗҮҮЛЭЛТ

Эх үүсвэр

| Төрөл | ДШГ | Улаан-гом ДС 2 | БНДС | НДС | Ховд ДС | Хөв. ДС | Булган мээж | Дөр-вөлж | Хэнтий Ус | Төв чанд. ДЭХГ | Ус-Ду | Чанд-мань илч | Сэл. энерго | Ган Илч | Эх голomt-ын илч | Эрчим баян өлгий | Ман-дал голomt | Энер-жи плас | Хөтөл энерги дулаан |
|------------------------------|-----------|----------------|-----------|-----------|-----------|-----------|----------------------|----------------------|----------------------|----------------|--------------|---------------|-------------|--------------|------------------|------------------|----------------|--------------|---------------------|
| Төрөл | Төвлөрсөн | Төвлөрсөн | Төвлөрсөн | Төвлөрсөн | Төвлөрсөн | Төвлөрсөн | Төв-сөн хэсэг-чилсэн | Төв-сөн хэсэг-чилсэн | Төв-сөн хэсэг-чилсэн | Хэсэг-чилсэн | Хэсэг-чилсэн | Төвлөрсөн | Төвлөрсөн | Хэсэг-чилсэн | Хэсэг-чилсэн | Төвлөрсөн | Хэсэг-чилсэн | Төвлөрсөн | Төвлөрсөн |
| Эх үүсвэрийн тоо | 1 | 1 | 1 | 1 | 1 | 1 | 3 | 2 | 8 | 9 | 1 | 1 | 1 | 8 | 11 | 1 | 4 | 1 | 1 |
| Станцын зуухны тоо | 4 | 3 | 9 | 5 | 3 | 3 | 4 | 13 | 26 | 36 | 3 | 3 | 5 | 20 | 30 | 4 | 17 | 2 | 3 |
| СХЧ, Гкал/ц | 22.8 | 30.0 | 170.0 | 80.0 | 36.1 | 30.0 | 2.4 | 21.4 | 30.7 | 52.0 | 15.7 | 47.5 | 65.0 | 15.7 | 39.2 | 40.5 | 37.6 | 24.1 | 20.0 |
| АУК, хувь | 80% | 80% | 75% | 75% | 50% | 80% | 60% | 85% | 60% | 60% | 80% | 68% | 80% | 80% | 70% | 75% | 70% | 85% | 70% |
| Бодит хүчин чадал, Гкал/ц | 18.2 | 24.0 | 109.7 | 60.0 | 18.1 | 24.0 | 1.4 | 18.2 | 18.4 | 31.2 | 12.5 | 32.3 | 48.1 | 12.6 | 23.6 | 37.1 | 26.1 | 20.5 | 14.0 |
| Ашиглалтад орсон он | 2006 | 2014 | 1980 | 1995 | 2014 | 2014 | 2014 | 2012 | 1987 | 1998 | 2011 | 1986 | 1989 | 2016 | 2004 | 1986 | 2010 | 2019 | 1984 |
| Шинэчлэл хийсэн он | 2013 | | 2009 | 2014 | | | | 2019 | 2015 | 2015 | 2017 | 2013 | 2012 | | 2016 | 2014 | 2020 | | |
| Хэмжүүртэй эсэх | тийм | үгүй | үгүй | үгүй | тийм | тийм | үгүй | үгүй | үгүй | үгүй | үгүй | үгүй | үгүй | үгүй | үгүй | үгүй | үгүй | үгүй | үгүй |
| Хэрэглэгчийн тооцоот ачаалал | 15.9 | 17.7 | 96.6 | 45.8 | 21.8 | 28.2 | 9.7 | 26.8 | 7.7 | 23.5 | 10.4 | 27.7 | 31.8 | 10.6 | 13.9 | 26.8 | 21.2 | 9.7 | 11.9 |
| Эх үүсвэрийн нөөц, хувь | 12.7% | 26.5% | 11.9% | 23.7% | -20.8% | -17.3% | | -47.3% | 58.2% | 24.7% | 16.8% | 14.2% | 33.9% | 15.6% | 41.1% | 27.8% | 18.9% | 52.6% | 15.0% |
| Давхар хариуцдаг сумдын тоо | | | | | | | 1 | | 1 | | | 7 | 3 | 6 | | | | | |

ТЗЭ компаниудын халаалтын эх үүсвэр нь схемийн хувьд төвлөрсөн болон хэсэгчилсэн, холимог бүтэцтэй байгаагаас хариуцаж ажиллах зуухны тоо болон техник, эдийн засгийн үзүүлэлтүүд харилцан адилгүй байна. Мөн дулааны эх үүсвэрүүдийн бодит хүчин чадал суурилагдсан хүчин чадлаас дунджаар **42 хувиар** доогуур түвшинд байна.

Ховд дулааны станц ТӨХК, Хөвсгөл дулааны станц ТӨХК, Дөрвөлж ОНӨХХК-иудын дулааны эх үүсвэрүүд хүчин чадлын дутагдалд ороод байна. Мөн дулааны эх үүсвэрүүдэд дулааны тоолуурууд хангалтгүй байгаагаас баланс тооцоо хийх, үр ашиг, хэмнэлт гаргах, хэрэглэгчидтэй тоолуураар тооцоо хийхэд хүндрэлтэй байна.



5. ТЗЭ КОМПАНИУДЫН ДУЛААНЫ ШУГАМ СҮЛЖЭЭНИЙ ТЕХНИКИЙН ҮЗҮҮЛЭЛТ

Дулаан түгээх төв

| Төрөл | ДШГ | Дулаан-гом ДС 2 | БНДС | НДС | Ховд ДС | Хөв. ДС | Булган мээж | Дөр-вөлж | Хэнтий Ус | Төв чанд. ДЭХГ | Ус-Ду | Чанд-мань илч | Сэл. энерго | Ган Илч | Эх голомт-ын илч | Элчим баян төлгий | Мандал голomt | Энер-жи плас | Хөтөл энерги дулаан |
|-----------------------------|-----------|-----------------|-----------|-----------|----------|----------|-------------|----------|-----------|----------------|-----------|---------------|-------------|---------|------------------|-------------------|---------------|--------------|---------------------|
| Схемийн төрөл | Хам-тай | Хам-гүй | Хам-гүй | Хам-гүй | Хам-гүй | Хам-гүй | Хам-тай | Хам-гүй | Хам-тай | Хам-тай | Хам-гүй | Хам-тай | Хам-тай | Хам-тай | Хам-тай | Хам-гүй | Хам-тай | Хам-гүй | Хам-тай |
| ДДТ-ын тоо | - | 15.0 | 13.0 | 16.0 | 12.0 | 14.0 | 3.0 | 7.0 | - | 1.0 | 1.0 | - | 2.0 | - | - | 7.0 | - | 3.0 | - |
| ДДТ-ийн СХЧ, Гкал/ц | 1.75 | 68.66 | 126.0 | 55.3 | 27.40 | 62.21 | 17.00 | 30.76 | - | 3.50 | 19.92 | - | 16.50 | - | - | 13.51 | - | 17.00 | - |
| Дамжуулах шугам, км | 2.20 | 4.40 | 37 | 5 | 14.12 | 15.90 | 1.90 | 3.42 | - | - | 0.22 | - | 5.43 | - | - | 2.61 | - | - | - |
| Түгээх шугам, км | 5.29 | 23.30 | 19.0 | 22.8 | 9.80 | 31.93 | 14.00 | 37.04 | 34.03 | 30.41 | 24.50 | 18.35 | 13.43 | 13.98 | 8.38 | 21.20 | 7.28 | - | 13.66 |
| Хэмжүүртэй хэрэглэгчийн тоо | 10 | - | - | - | 13 | 6 | - | 10 | 6 | - | - | 25 | 6 | - | - | - | - | - | - |
| ХХУ-аар хангадаг байдал | жил. турш | хал. улд | жил. турш | жил. турш | хал. улд | хал. улд | - | хал. улд | жил. турш | хал. улд | жил. турш | - | жил. турш | - | - | - | - | - | хал. улд |

Дулааны шугам сүлжээний хувьд ТЗЭ компаниудын **47.4 хувь** буюу **9 компани** нь үл хамаарах схемтэй, **52.6 хувь** буюу **10 компани** нь хамааралтай схемтэй байна.

ТЗЭ-дийн хариуцан ажилладаг дулааны шугамын урт, дулаан дамжуулах төв /ДДТ/-ийн тоо, хэрэгцээний халуун ус халаадаг хугацаа харилцан адилгүй байгаа учраас үйл ажиллагааны зардал, ажиллагсдын тоо харилцан адилгүй гарахаар байна.

Судалгаанд хамрагдсан ТЗЭ компаниудын **10 компани** нь хэмжүүртэй хэрэлэгчдтэй, бусад нь **6-25** дулааны хэмжүүртэй хэрэглэгчидтэй байгаа нь бүрэн хэмжүүрт шилжээгүйг харуулж байна.





5. ТЗЭ КОМПАНИУДЫН ҮЙЛ АЖИЛЛАГААНЫ ЗАРДЛЫН БҮТЭЦ

Борлуулалтын орлогын шаардагдах хэмжээ буюу үйл ажиллагааны зардал

сая төгрөг

| Төрөл | ДШГ | Улаан-гом ДС 2 | БНДС | НДС | Ховд ДС | Хөв. ДС | Булган мээж | Дөр-вөлж | Хэнтий Ус | Төв чанд. ДЭХГ | Ус-Ду | Чанд-мань илч | Сэл. энерго | Ган Илч | Эх голомт-ын илч | Эрчим баян өлгий | Ман-дал голомт | Энер-жи плас | Хөтөл энерги дулаан | ДҮН |
|-------------|---------|----------------|---------|---------|---------|---------|-------------|----------|-----------|----------------|---------|---------------|-------------|---------|------------------|------------------|----------------|--------------|---------------------|----------|
| Түлш | 591.3 | 464.3 | 695.4 | 1,625.0 | 689.5 | 1,446.9 | 198.6 | 823.7 | 824.8 | 2,644.6 | 274.2 | 1,051.8 | 2,092.2 | 1,505.8 | 1,082.8 | 802.5 | 1,455.9 | 810.8 | 657.5 | 19,737.7 |
| Цах., ус | 362.6 | 414.2 | 569.4 | 573.9 | 350.8 | 561.2 | 225.1 | 391.5 | 340.6 | 655.3 | 166.2 | 534.2 | 955.8 | 184.8 | 273.1 | 494.1 | 792.4 | 105.6 | 679.5 | 8,630.4 |
| Цалин, НДШ | 994.4 | 933.9 | 2,494.1 | 2,179.6 | 1,035.6 | 2,112.7 | 393.5 | 1,011.1 | 807.0 | 1,606.9 | 325.2 | 1,666.4 | 2,358.4 | 1,167.6 | 832.2 | 778.6 | 1,143.1 | 501.7 | 799.9 | 23,142.1 |
| Элэгдэл | 323.2 | 691.7 | 1,427.8 | 614.4 | 721.1 | 1,384.0 | 214.0 | 973.1 | 286.7 | 295.7 | 278.8 | 662.3 | 586.5 | 148.3 | 226.6 | 85.9 | 385.2 | 438.7 | 290.7 | 10,034.8 |
| Бусад | 647.5 | 537.3 | 1,753.8 | 778.5 | 762.7 | 934.3 | 2,489.4 | 1,494.8 | 698.6 | 657.9 | 447.8 | 705.6 | 1,121.9 | 544.2 | 1,719.0 | 1,337.9 | 621.1 | 479.9 | 1,089.9 | 18,822.1 |
| Нийт зардал | 2,918.9 | 3,041.4 | 6,940.4 | 5,771.4 | 3,559.8 | 6,439.2 | 3,520.7 | 4,694.2 | 2,957.6 | 5,860.4 | 1,492.3 | 4,620.4 | 7,114.8 | 3,550.8 | 4,133.7 | 3,499.1 | 4,397.8 | 2,336.8 | 3,517.6 | 80,367.0 |

Борлуулалтын орлогын шаардагдах хэмжээ буюу үйл ажиллагааны зардлын бүтэц

зардалд эзлэх хувь

| Төрөл | ДШГ | Улаан-гом ДС 2 | БНДС | НДС | Ховд ДС | Хөв. ДС | Булган мээж | Дөр-вөлж | Хэнтий Ус | Төв чанд. ДЭХГ | Ус-Ду | Чанд-мань илч | Сэл. энерго | Ган Илч | Эх голомт-ын илч | Эрчим баян өлгий | Ман-дал голомт | Энер-жи плас | Хөтөл энерги дулаан | ДҮН |
|-------------|------|----------------|------|------|---------|---------|-------------|----------|-----------|----------------|-------|---------------|-------------|---------|------------------|------------------|----------------|--------------|---------------------|------|
| Түлш | 20% | 15% | 10% | 28% | 19% | 22% | 6% | 18% | 28% | 45% | 18% | 23% | 29% | 42% | 26% | 23% | 33% | 35% | 19% | 25% |
| Цах., ус | 12% | 14% | 8% | 10% | 10% | 9% | 6% | 8% | 12% | 11% | 11% | 12% | 13% | 5% | 7% | 14% | 18% | 5% | 19% | 11% |
| Цалин, НДШ | 34% | 31% | 36% | 38% | 29% | 33% | 11% | 22% | 27% | 27% | 22% | 36% | 33% | 33% | 20% | 22% | 26% | 21% | 23% | 29% |
| Элэгдэл | 11% | 23% | 21% | 11% | 20% | 21% | 6% | 21% | 10% | 5% | 19% | 14% | 8% | 4% | 5% | 2% | 9% | 19% | 8% | 12% |
| Бусад | 22% | 18% | 25% | 13% | 21% | 15% | 71% | 32% | 24% | 11% | 30% | 15% | 16% | 15% | 42% | 38% | 14% | 21% | 31% | 23% |
| Нийт зардал | 100% | 100% | 100% | 100% | 100% | 100% | 100% | 100% | 100% | 100% | 100% | 100% | 100% | 100% | 100% | 100% | 100% | 100% | 100% | 100% |

ТӨХК

ОНӨ

Хувийн өмчит

Дунджаар ТЗЭ компаниудын нийт зардлын **25 хувийг** түлшний зардал, **11 хувийг** цахилгаан усны зардал, **29 хувийг** цахилгаан зардал, **12 хувийг** элэгдлийн зардал% 23 хувийг бусад төрлийн зардал эзэлж байна.

ТӨХК-иудын хувьд нийт зардлын **34.0 хувийг** цалин, шимтгэлийн зардал, **19.2 хувийг** түлшний зардал, ОНӨ компаниудын **27.0 хувийг** цалин, шимтгэлийн зардал, **26.1 хувийг** түлшний зардал тус тус эзэлж байгаа бол хувийн өмчит компаниудын **24.4 хувийг** цалин, шимтгэлийн зардал, **29.5 хувийг** түлшний зардал эзэлж байна. Өөрөөр хэлбэл хувийн компаниудын цалин, шимтгэлийн зардлын эзлэх хувийн жин бага, түлшний зардлын эзлэх хувийн жин өндөр байна.



5. ТЭЭ КОМПАНИУДЫН БОРЛУУЛАЛТЫН ОРЛОГЫН БҮТЭЦ

| Төрөл | ДШГ | Улаан-гом ДС 2 | БНДС | НДС | Ховд ДС | Хөв. ДС | Булган мээж | Дөр-вөлж | Хэнтий Ус | Төв чанд. ДЭХГ | Ус-Ду | Чанд-мань илч | Сэл. энерго | Ган Илч | Эх голомт-ын илч | Эрчим баян-өлгий | Ман-дал голомт | Энер-жи плас | Хөтөл энержи дулаан | ДҮН |
|---|----------------|----------------|----------------|----------------|----------------|----------------|----------------|----------------|----------------|----------------|--------------|----------------|----------------|----------------|------------------|------------------|----------------|--------------|---------------------|-----------------|
| Борлуулалтын орлого, сая төг | | | | | | | | | | | | | | | | | | | | |
| Төсөв | 724.0 | 1,515.9 | 1,385.6 | 2,190.3 | 1,994.9 | 4,107.4 | 3,079.7 | 3,256.4 | 1,971.1 | 4,519.4 | 591.8 | 2,565.6 | 3,333.7 | 3,134.7 | 3,388.1 | 3,207.4 | 3,249.5 | | 875.9 | 44,215.7 |
| ААНБ | 1,198.5 | 821.1 | 2,686.6 | 613.0 | 282.7 | 1,003.8 | 267.8 | 611.5 | 433.9 | 588.6 | 98.6 | 803.4 | 1,265.7 | 204.7 | 466.8 | 453.8 | 694.7 | | 869.0 | 12,495.3 |
| Ахуй | 236.0 | 313.7 | 1,498.3 | 933.1 | 389.3 | 392.0 | 70.9 | 552.2 | 291.2 | 477.5 | 212.4 | 527.3 | 604.1 | 123.3 | 436.7 | 432.5 | 483.9 | | 273.7 | 7,974.4 |
| ДҮН | 2,158.5 | 2,650.6 | 5,570.5 | 3,736.4 | 2,666.9 | 5,503.3 | 3,418.4 | 4,420.1 | 2,696.2 | 5,585.5 | 902.9 | 3,896.3 | 5,203.5 | 3,462.7 | 4,291.6 | 4,093.7 | 4,428.2 | | 2,018.6 | 64,685.4 |
| Борлуулалтын орлогын бүтэц, хувь | | | | | | | | | | | | | | | | | | | | |
| Төсөв | 34% | 57% | 25% | 59% | 75% | 75% | 90% | 74% | 73% | 81% | 66% | 66% | 64% | 91% | 79% | 78% | 73% | | 43% | 68% |
| ААНБ | 56% | 31% | 48% | 16% | 11% | 18% | 8% | 14% | 16% | 11% | 11% | 21% | 24% | 6% | 11% | 11% | 16% | | 43% | 20% |
| Ахуй | 11% | 12% | 27% | 25% | 15% | 7% | 2% | 12% | 11% | 9% | 24% | 14% | 12% | 4% | 10% | 11% | 11% | | 14% | 12% |
| ДҮН | 100% | 100% | 100% | 100% | 100% | 100% | 100% | 100% | 100% | 100% | 100% | 100% | 100% | 100% | 100% | 100% | 100% | | 100% | 100% |
| Хэрэглээний бүтэц, хувь | | | | | | | | | | | | | | | | | | | | |
| Төсөв | 30% | 29% | 2% | 32% | 34% | 43% | 63% | 34% | 60% | 43% | 6% | 73% | 21% | 61% | 50% | 57% | 39% | | 27% | 39% |
| ААНБ | 14% | 18% | 6% | 11% | 19% | 16% | 14% | 14% | 13% | 8% | 34% | 16% | 21% | 4% | 7% | 12% | 7% | | 31% | 15% |
| Ахуй | 57% | 53% | 92% | 57% | 47% | 41% | 22% | 52% | 27% | 49% | 61% | 11% | 58% | 35% | 44% | 32% | 54% | | 42% | 46% |
| ДҮН | 100% | 100% | 100% | 100% | 100% | 100% | 100% | 100% | 100% | 100% | 100% | 100% | 100% | 100% | 100% | 100% | 100% | | 100% | 100% |
| Хэрэглэгчийн тоо | | | | | | | | | | | | | | | | | | | | |
| Төсөв | 14 | 31 | 34 | 29 | 26 | 51 | 52 | 42 | 28 | 43 | 14 | 93 | 62 | 68 | 58 | 48 | 34 | | 14 | 635 |
| ААНБ | 87 | 101 | 118 | 261 | 75 | 214 | 185 | 179 | 99 | 148 | 50 | 259 | 320 | 65 | 93 | 110 | 139 | | 73 | 2,049 |
| Ахуй | 1,090 | 1,621 | 3,639 | 2,281 | 1,806 | 1,834 | 611 | 2,616 | 1,343 | 2,441 | 1,102 | 4,232 | 2,942 | 903 | 1,216 | 1,425 | 2,083 | | 1,310 | 26,134 |
| ДҮН | 1,191 | 1,753 | 3,791 | 2,571 | 1,907 | 2,099 | 848 | 2,837 | 1,470 | 2,632 | 1,166 | 4,584 | 3,324 | 1,036 | 1,367 | 1,583 | 2,256 | | 1,397 | 28,818 |

ТӨХК

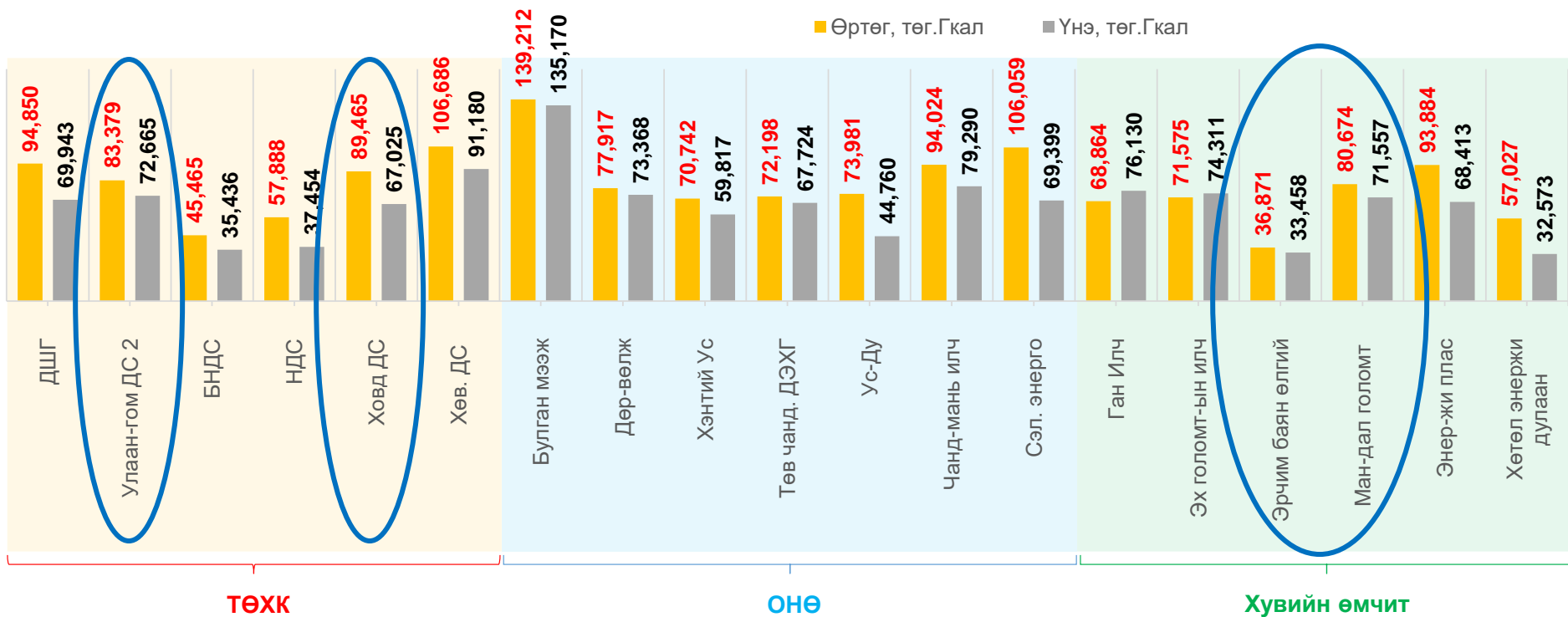
ОНӨ

Хувийн өмчит



5. ТЗЭ КОМПАНИУДЫН НЭГЖИЙН ӨРТӨГ, ДУНДАЖ ҮНЭ

ТЗЭ компаниудын ДЭХ-ний нэгжийн өртөг, дундаж үнэ (2020 оны ХБГ-ээр), сая төгрөгөө



Булган мээж ОНӨХХК **139,212 төг/Гкал**-аар үйлдвэрлэж, **135,170 төг/Гкал**-аар борлуулж, Сэлэнгэ энерго ОНӨААТҮГ **106,059 төг/Гкал**-аар ДЭХ үйлдвэрлэж, **69,399 төг/Гкал**-аар борлуулж байгаа нь дээрх ТЗЭ-дээс хамгийн өндөр дүнтэй байна.

Тус Сэлэнгэ энерго ОНӨААТҮГ-ын хэрэглэгчдэд борлуулах /хуучнаар буюу одоо мөрдөж байгаа/ үнэ Эх голомтын илч ХХК-ийн хэрэглэгчдэд борлуулах үнээс **1.4-2.2 дахин** доогуур байгаа боловч хэрэглэгчдэд борлуулах ДЭХ-ний дундаж үнэ **7.1 хувиар** бага байна. Энэ нь үйлдвэрлэл, хэрэглэгчдэд борлуулах ДЭХ-ний хэмжээ бодит биш байгааг харуулж байна.



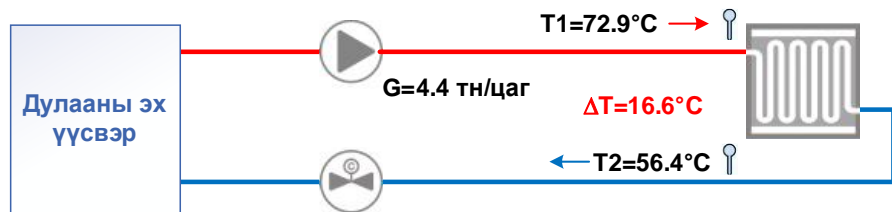
5. ТЗЭ КОМПАНИУДЫН ХЭМЖҮҮРИЙН ТАРИФЫГ МӨРДӨХӨД ҮҮСЭХ ХҮНДРЭЛ

"ДБЭХС" ТӨХК-ийн Сүхбаатар салбар-5184 м³ эзлэхүүнтэй, Сүхбаатар аймгийн Бар-Урт сумын "Дөрвөлж" ОНӨААТҮГ-ын хэрэглэгч

| Сар | Гадна агаарын дундаж, Т°С | Хэрэглэх шаардлагатай дулаан | | | | | Бодитоор хэрэглэсэн дулаан | | | | | Зөрүү | | | |
|--------------------------|---------------------------|------------------------------|-----------------|------------------|-------|-------------------------------|----------------------------|-----------------|------------------|-------|-------------------------------|-------|--------------|---------------|---------------|
| | | Тооцоот зарцуулалт, тн/ц | Өгөх темп. /Т1/ | Буцах темп. /Т2/ | Зөрүү | Дулааны хэрэглээ, Q, Гкал/сар | Бодит зарцуулалт, тн/ц | Өгөх темп. /Т1/ | Буцах темп. /Т2/ | Зөрүү | Дулааны хэрэглээ, Q, Гкал/сар | Гкал | % | | |
| 2019 он | 10 | 3 | 4.4 | 44.8 | 38.0 | 6.9 | 21.8 | 0.0 | 0.0 | 0.0 | 0 | 0.0 | -21.8 | -100.0% | |
| | 11 | -9.2 | 4.4 | 62.1 | 49.4 | 12.6 | 40.1 | 4.3 | 54.5 | 49.1 | 5.4 | 16.8 | -23.2 | -58.0% | |
| | 12 | -17.4 | 4.4 | 72.9 | 56.4 | 16.6 | 52.5 | 4.4 | 54.2 | 47.1 | 7.1 | 22.5 | -30.0 | -57.1% | |
| | | | | | | 114.3 | | | | | | | 39.3 | -75.0 | -65.6% |
| 2020 он | 1 | -19.7 | 4.4 | 75.9 | 58.2 | 17.7 | 55.9 | 4.9 | 59.6 | 51.8 | 7.8 | 27.4 | -28.5 | -51.0% | |
| | 2 | -14.8 | 4.4 | 69.5 | 54.2 | 15.3 | 48.5 | 5.8 | 61.0 | 53.5 | 7.5 | 31.4 | -17.1 | -35.3% | |
| | 3 | -3.5 | 4.4 | 54.2 | 44.3 | 9.9 | 31.5 | 4.3 | 55.1 | 46.8 | 8.3 | 25.6 | -5.9 | -18.7% | |
| | 4 | 6.4 | 4.4 | 39.7 | 34.4 | 5.3 | 16.7 | 0.0 | 0.0 | 0.0 | 0.0 | 0.0 | -16.7 | -100.0% | |
| | | | | | | 152.7 | | | | | | | 84.4 | -68.3 | -44.7% |
| Халаалтын улиралд | | | | | | 267.0 | | | | | | | 123.7 | -143.2 | -53.7% |

Хэрэглэх шаардлагатай дулаан

Гадна агаар -17.4°C

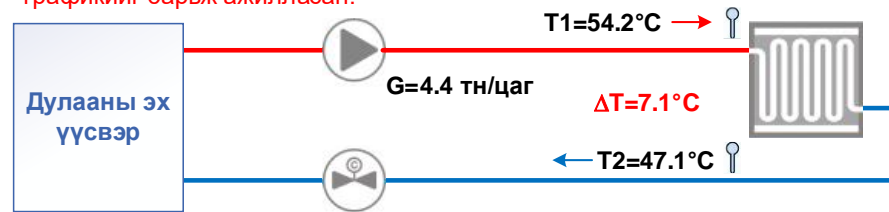


$$Q = 4.4 \text{ тн/ц} * (72.9^\circ\text{C} - 56.4^\circ\text{C}) * 720 \text{ цаг} = 52.5 \text{ Гкал/сар}$$

Бодитоор хэрэглэсэн дулаан

Гадна агаар -17.4°C

Гадна агаар -3.5°C үеийн температурын графикийг барьж ажилласан.



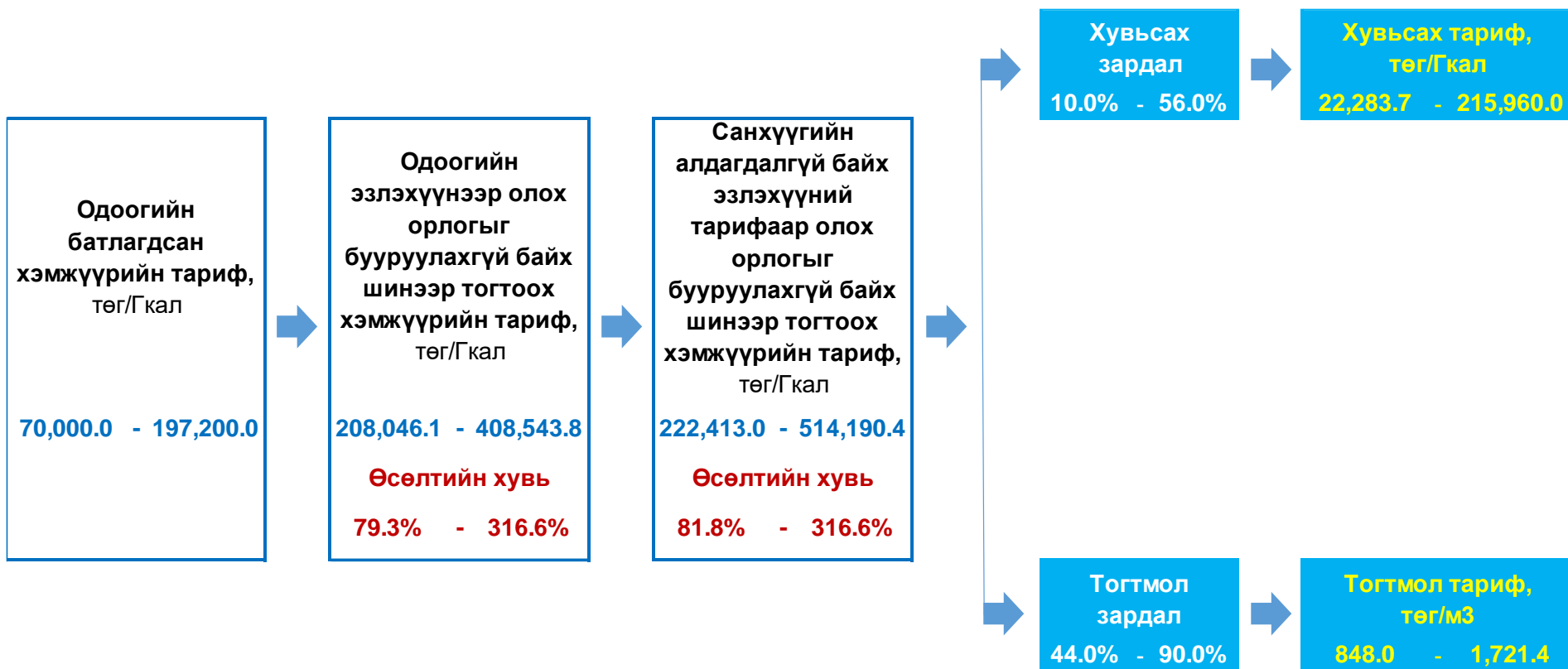
$$Q = 4.4 \text{ тн/ц} * (54.2^\circ\text{C} - 47.1^\circ\text{C}) * 720 \text{ цаг} = 22.5 \text{ Гкал/сар}$$

Бодитоор хэрэглэсэн ДЭХ-ний хэрэглээ буурахад нөлөөлөх хүчин зүйлүүд:

1. Тухайн хэрэглэгч 2019 оны 10 дугаар сар, 2020 оны 04 дүгээр сард ДЭХ хэрэглээгүй хаасан.
2. ТЗЭ температурын графикийг мөрдөж ажиллаагүй, хэрэглэгчийг чанарын шаардлага хангасан ДЭХ-ээр хангаагүй.
3. Дулааны сүлжээний горим тохируулгатай холбоотойгоор өгөх буцах усны температурын зөрүү багассан.
4. Тооцоонд авч буй барилгын дулааны ачааллыг өндрөөр тодорхойлсноос хэрэглэх шаардлагатай ДЭХ-ний хэмжээ буруу тодорхойлсон.



5. ТЗЭ КОМПАНИУДЫН ХЭМЖҮҮРИЙН ТАРИФЫГ МӨРДӨХӨД ҮҮСЭХ ХҮНДРЭЛ



- ТЗЭ компаниудын борлуулалтын орлогыг бууруулахгүй байх хэмжээнд хэмжүүрийн тарифыг тогтоох шаардлагатай. Үүний тулд одоогийн мөрдөж буй хэмжүүрийн тарифыг **1.8-4.2** дахин нэмэгдүүлэх тооцоо гарч байна.
- ТЗЭ компанийн шугам, тоноглолоос хамаарч бодит хэрэглэсэн ДЭХ-ийг тоолуураар оновчтой тооцохгүй байна.
- Хэрэглэгч ДЭХ-ний хэрэглээгээ тохируулах /хаах, халаалтаа багасгах зэрэг/ тохиолдолд ТЗЭ компани үйл ажиллагааны зардлаа нөхөх хэмжээний орлого олохгүй нөхцөл үүсэж байгаа бөгөөд дахин хэмжүүрийн тарифыг нэмэгдүүлэх болно.

Иймд хэмжүүрийн тарифыг оновчтой тогтоох шаардлага үүсэж байна.



5. ТЗЭ КОМПАНИУДЫН ХЭМЖҮҮРИЙН ТАРИФЫГ ШИНЭЧЛЭН ТОГТООСОН БАЙДАЛ

Хувьсах болон тогтмол тарифын тооцоолол

| Төрөл | ДШГ | Улаан-гом ДС 2 | БНДС | НДС | Ховд ДС | Хөв. ДС | Булган мээж | Дөр-вөлж | Хэнтий Ус | Төв чанд. ДЭХГ | Ус-Ду | Чанд-мань илч | Сэл. энерго | Ган Илч | Эх голомт-ын илч | Эрчим баян өлгий | Ман-дал голомт | Энер-жи плас | Хөтөл энерги дулаан | |
|---|-------------|----------------|---------|---------|---------|---------|-------------|----------|-----------|----------------|---------|---------------|---------------------|---------|------------------|------------------|----------------|--------------|---------------------|--|
| 1. Шинээр тогтоох хэмжүүрийн тариф | | | | | | | | | | | | | | | | | | | | |
| Төсөв, төг/Гкал | 381,557 | 287,608 | 222,413 | 269,789 | 360,687 | 312,454 | 291,737 | 358,498 | 266,793 | 353,607 | 451,112 | 245,526 | 514,190 | 299,072 | 408,544 | 248,771 | 327,362 | | 430,394 | |
| 2. Хувьсах, тогтмол зардлын эзлэх хувь | | | | | | | | | | | | | | | | | | | | |
| Хувьсах зар. | 32.0% | 29.0% | 10.0% | 28.2% | 29.0% | 31.0% | 12.0% | 26.0% | 40.0% | 56.0% | 29.0% | 35.0% | 42.0% | 47.0% | 33.0% | 37.0% | 51.0% | | 38.0% | |
| Тогтмол зар. | 68.0% | 71.0% | 90.0% | 71.8% | 71.0% | 69.0% | 88.0% | 74.0% | 60.0% | 44.0% | 71.0% | 65.0% | 58.0% | 53.0% | 67.0% | 63.0% | 49.0% | | 62.0% | |
| 2. Хувьсах тогтмол тариф | | | | | | | | | | | | | | | | | | | | |
| Хувьсах тариф, төг/Гкал | 122,098 | 83,406 | 22,284 | 75,962 | 104,599 | 96,861 | 35,008 | 93,209 | 106,717 | 198,020 | 130,823 | 85,934 | 215,960 | 140,564 | 134,819 | 92,045 | 166,955 | | 163,550 | |
| Тогтмол тариф, төг/м³ | 1,401 | 1,376 | 1,192 | 1,154 | 1,522 | 1,233 | 1,342 | 1,426 | 900 | 859 | 1,721 | 897 | 1,610 | 848 | 1,369 | 889 | 882 | | 1,441 | |
| | ТӨХК | | | | | | ОНӨ | | | | | | Хувийн өмчит | | | | | | | |

ТЗЭ компаниудын үйл ажиллагааны зардлыг хувьсах, тогтмол зардлаар ангилан тооцсон бөгөөд хувьсах зардалд нүүрс, нүүрсний тээвэр, цахилгаан, усны зардлыг, тогтмол зардалд бусад төрлийн зардлыг авч үзсэн. Энэ тохиолдолд хувьсах зардал нь **10.0-56.0 хувь**, тогтмол зардал нь **44.0-90.0 хувь** байна.

Хэрэглэгчдэд борлуулах хэмжүүрийн тарифыг хувьсах, тогтмол /чадал, энерги/ тарифаар тогтоох тооцоход:

- Хувьсах тариф **22,284-215,960 төг/Гкал**
- Тогтмол тариф **848 төг/м³-1721 төг/м³** болж байна.

Хэрэглэгчдийн хэрэглэсэн ДЭХ-ний төлбөрийг тогтмол тарифыг эзлэхүүнээр, хувьсах буюу хэмжүүрийн тарифыг тоолуур /Гкал/-аар тооцохоор авч үзлээ.

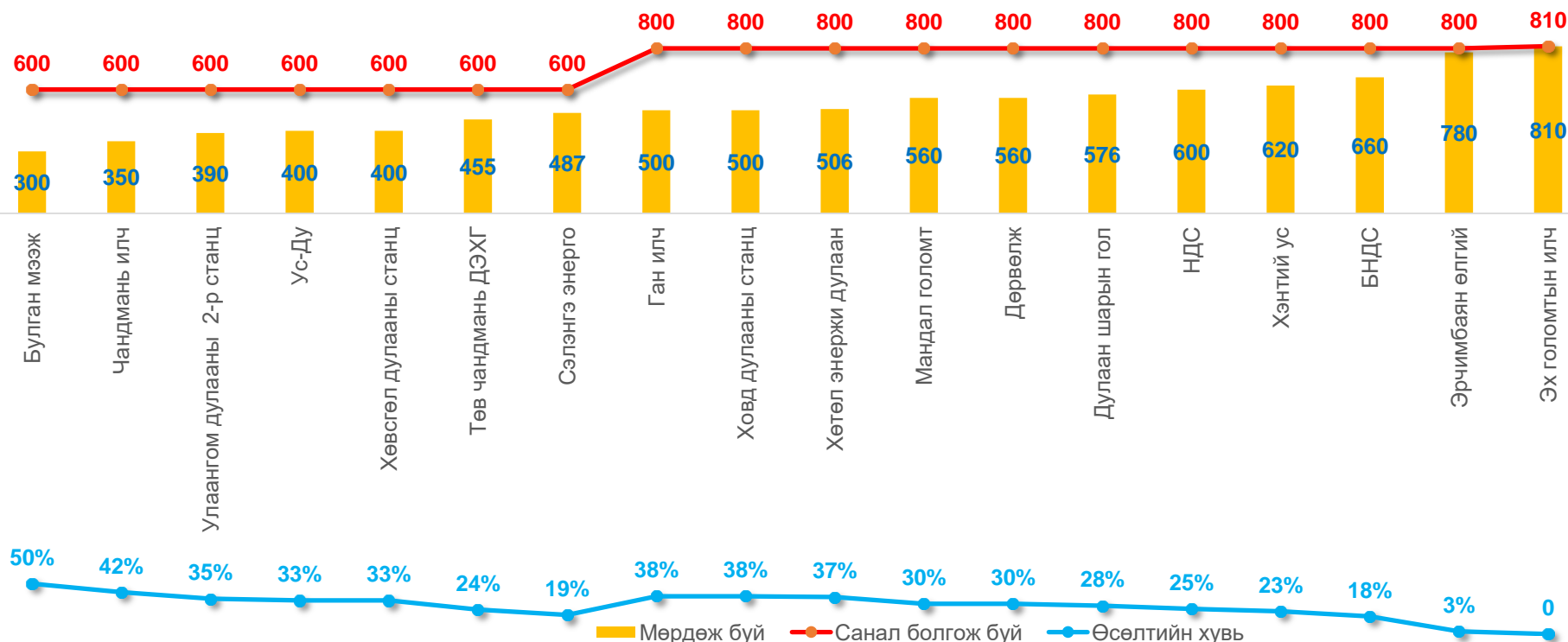
Дээрх тарифаар борлуулалт хийхэд ТЗЭ компаниудын орлого буурахгүй байх, хэрэглэгч ДЭХ-ний хэмнэлт гаргахад эх үүсвэрүүдэд хувьсах зардал хэмнэгдэх боломжтой болно.

Харин хэрэглэгчдийн хувьд давхар тооцож байгаа мэтээр хүлээж авах эрсдэл байгаа учраас хэрэглэгчдэд зөвөөр ойлгуулж, сурталчлах шаардлагатай болно.



5. ТЗЭ КОМПАНИУДЫН ХЭМЖҮҮРИЙН ТАРИФЫГ НЭМЭГДҮҮЛСЭН ХЭМЖЭЭ

Айл өрхийн мөрдөж халаалтын тариф өөрчлөлт, төг/м²



Төвлөрсөн болон хэсэгчилсэн дулаан хангамжтай ТЗЭ компаниудын айл өрхөд борлуулах ДЭХ-ний тариф харилцан адилгүй, бүх компаниудын хувьд өртгөөс **45.8-89.6 хувиар** доогуур байгаа учраас эхний ээлжинд айл өрхийн халаалтын тарифыг бүх орон нутгийн хэмжээнд ижил болгон **800 төг/м²**-аар тогтоох шаардлагатай байна.

Энэ тохиолдолд:

- Тариф хэт бага байгаа Булган мээж, Чандмань илч, Улаангом дулааны 2-р станц, Ус-Ду, Хөвсгөл удааны станц, Төв чандмань ДЭХГ, Сэлэнгэ энерго компаниудын айл өрхийн тарифыг эхний ээлжинд буюу **2021 онд 600 төг/м²**, **2022 онд 800 төг/м²** болгох,
- Бусад компаниудын тарифыг **2021 онд 800 төг/м²** болгож баталсан.



6

**ОРОН НУТГИЙН ТЗЭ КОМПАНИУДЫН
ТАРИФ ТОГТООХОД ГАРЧ БУЙ
ХҮНДРЭЛ, АВАХ АРГА ХЭМЖЭЭ**



6. ОРОН НУТГИЙН ТЗЭ КОМПАНИУДЫН ТАРИФ ТОГТООХОД ГАРЧ БУЙ ХҮНДРЭЛ, АВАХ АРГА ХЭМЖЭЭ

ХҮНДРЭЛТЭЙ АСУУДЛУУД

- Батлагдсан тарифыг мөрдөдгүй;
- Техник, нягтлан бодох бүртгэл, хүний нөөцийн бодлогын баримт бичгийг баталж мөрдөдгүй;
- Дулааны орлогыг хэрэглэгчид төлбөр төлсөн үед нь орлогоор хүлээн зөвшөөрч бүртгэдэг;
- Борлуулалтын програм хангамжгүй, орлого тооцож буй биет хэмжээ бодит эх үүсвэрээс зөрүүтэй;
- Үйл ажиллагааны бус орлогыг дулааны орлоготой нийлүүлж бүртгэдэг;
- Өөр сумдын халаалтын зуухнуудын зардлыг тусад нь тооцдоггүй;
- Хөрөнгө оруулалтын зардлыг бодит бусаар тодорхойлдог;
- ХО, ИЗ, ТЗБАХ-ний хүрээнд хийгдэж буй ажлуудыг зардлаар бүртгэн тайлагнадаг;
- Үндсэн хөрөнгийн элэгдлийн зардлыг үндэслэлгүй тооцож, зардалд тусгадаг;



6. ОРОН НУТГИЙН ТЗЭ КОМПАНИУДЫН ТАРИФ ТОГТООХОД ГАРЧ БУЙ ХҮНДРЭЛ, АВАХ АРГА ХЭМЖЭЭ

ЦААШИД АВЧ ХЭРЭГЖҮҮЛЭХ АРГА ХЭМЖЭЭ

ТЗЭ компаниуд

- Үйлдвэрлэн борлуулж байгаа ДЭХ, нүүрсний зарцуулалт зэргийг бодитоор хэмжиж тооцоолох нөхцөлийг бүрдүүлэх;
- Дулаан хангамжийн үйл ажиллагаанаас гадна цэвэр ус, ариутгах татуургын үйл ажиллагааг давхар эрхэлдэг компаниуд үйл ажиллагааны зардлыг оновчтой хуваарилах;
- Тарифын саналыг холбогдох журам, аргачлалын дагуу боловсруулж байх;
- Батлагдсан тарифыг мөрдөх;
- Техник, нягтлан бодох бүртгэл, хүний нөөцийн бодлогын баримт бичгийг баталж мөрдөх;
- Хөрөнгө оруулалтын зардлыг бодитоор тодорхойлж, ХО, ИЗ, ТЗБАХ-ний хүрээнд хийгдэж буй ажлуудыг зардлаар бүртгэхгүй байх;

Орон нутгийн удирдлагууд

- Орон нутгийн төвлөрсөн дулаан хангамжид холбогдох боломжтой хэрэглэгчдийг холбох асуудлыг судалж шийдвэрлэх, шинээр баригдаж буй барилга объектуудыг төвлөрсөн дулаанд холбох асуудлыг бодлогоор хэрэгжүүлэх;
- Төрийн болон орон нутгийн өмчийн дулаан дамжуулах, түгээх сүлжээг өргөтгөх, техник хангамжийг нэмэгдүүлэх талаарх тусгай зөвшөөрөл эзэмшигчийн санал хүсэлт, тооцоо судалгааг үндэслэн орон нутгийн төсөв, төлөвлөгөөнд үе шаттайгаар тусгаж хэрэгжүүлэх, дэмжлэг үзүүлж ажиллах;
- Тухайн орон нутагт үйл ажиллагаа явуулж буй нүүрсний уурхайнуудаас эрчим хүч үйлдвэрлэхэд ашиглах нүүрсийг хөнгөлөлттэй үнээр нийлүүлэх ажлыг зохион байгуулж хэрэгжүүлэх;
- Эрчим хүчний зохицуулах хорооноос баталсан хэрэглэгчдэд борлуулах дулааны эрчим хүчний тарифыг хүчин төгөлдөр болсон хугацаанаас эхлэн төсвийн байгууллагуудад мөрдүүлэх арга хэмжээг авах;
- ТЗЭ компаниуд санхүүгийн алдагдалгүй ажиллах тарифт өөрчлөлт оруулах саналд дэмжлэг үзүүлэх;



6. ОРОН НУТГИЙН ТЗЭ КОМПАНИУДЫН ТАРИФ ТОГТООХОД ГАРЧ БУЙ ХҮНДРЭЛ, АВАХ АРГА ХЭМЖЭЭ

ЦААШИД АВЧ ХЭРЭГЖҮҮЛЭХ АРГА ХЭМЖЭЭ

Аймаг нийслэлийн зохицуулах зөвлөл

- Эрчим хүчний тухай хууль, Нягтлан бодох бодох бүртгэлийн тухай хууль, Дулаан үйлдвэрлэх, дулаан түгээх, дулаанаар зохицуулалттай хангах тусгай зөвшөөрлүүдийн нөхцөл, шаардлага, Аж ахуйн харилцааны дүрэм, Аж ахуйн нэгжийн нягтлан бодох бүртгэлийн заавар, Эрчим хүчний ТЗЭ хуулийн этгээдийн үндсэн хөрөнгийн элэгдэл тооцох журмыг ТЗЭ-дэд мөрдүүлэх, гүйцэтгэлд нь хяналт тавих арга хэмжээ авах;
- ТЗЭ-дийн тарифыг шинээр батлах, өөрчлөлт оруулахдаа дулаан үйлдвэрлэх, түгээх, хангах ТЗЭ-ийн бодит өртөг, зардалд үндэслэн тогтоох, тухайн жилийн төсөв батлахтай уялдуулан хэрэглэгчийн тарифт өөрчлөлт оруулах;
- Сумдын нэгдсэн халаалтын зуухны барилга угсралтын ажлын анхны зураг төсөл, төсвийг улсын экспертизээр баталгаажуулж, зарцуулсан хөрөнгийн гүйцэтгэлийг бодитоор гаргуулж, тарифыг нь батлах;
- ТЗЭ-дийн хөндлөнгийн аудитаар баталгаажуулсан санхүүгийн тайлан баланс, орлого, зардал, ТЭЗҮ-ийн тайлан мэдээг хагас, бүтэн жилээр авч мэдээллийн санг бүрдүүлэх, тогтмол баяжилт хийх, архивын дагуу хадгалах;
- ТЗЭ-дийн тусгай зөвшөөрлийн нөхцөл, шаардлагын тухайн онд мөрдөж ажиллах зорилтыг тогтоох, зорилтын биелэлтэд явцын хяналт тавих, жилийн дүнгээр зорилтын биелэлтийн тайлан авч үнэлэлт дүгнэлт өгөх;
- Хэрэглэгчдийг (аж ахуйн нэгж, байгууллага, айл өрх) хэмжүүржүүлэх, хэмжүүрээр тооцох тарифыг батлах;
- Эрчим хүч үйлдвэрлэхэд ашиглах түлшний үнийг тогтоох аргачлалын дагуу түлшний үнийг хянах;
- Орон нутгийн хөгжилд эрчим хүчний найдвартай хангамж хэр чухал ач холбогдолтойг олон нийтэд таниулах, гэгээрүүлэх ажлыг ТЗЭ-тэй хамтран тогтмол зохион байгуулж байх;

